

10 NĂM THỰC HIỆN CHƯƠNG TRÌNH 02-CTR/TU CỦA THÀNH ỦY HÀ NỘI: VAI TRÒ CỦA CÁC CẤP HỘI PHỤ NỮ HÀ NỘI TRONG XÂY DỰNG NÔNG THÔN MỚI

Nhận thức được tầm quan trọng của việc xây dựng Nông thôn mới (NTM) và vai trò của Hội Liên hiệp phụ nữ (LHPN) Hà Nội trong việc tham gia xây dựng NTM trên địa bàn Thủ đô, 10 năm qua, Hội Liên hiệp phụ nữ Hà Nội đã cụ thể hóa các mục tiêu, nhiệm vụ, giải pháp, tổ chức thực hiện có hiệu quả nhiều hoạt động, xây dựng được nhiều mô hình thiết thực, phát huy tốt vai trò của các cấp Hội phụ nữ trong việc tham gia xây dựng NTM, góp phần phát triển kinh tế- xã hội tại địa phương.

10 năm qua, bám sát quan điểm chỉ đạo của Thành ủy Hà Nội và định hướng của TW Hội LHPN Việt Nam, các cấp Hội phụ nữ Hà Nội đã tham gia thực hiện Chương trình mục tiêu quốc gia xây dựng NTM bằng nhiều hình thức đa dạng, phong phú, lựa chọn những nội dung trọng tâm phù hợp với đặc thù của Hội, tạo được sự chuyển biến tích cực và khí thế thi đua sôi nổi trong cán bộ, hội viên phụ nữ.

Các cấp Hội đã bám sát 19 tiêu chí xây dựng NTM, chủ động đăng ký với cấp ủy Đảng, Chính quyền thực hiện các nội dung có liên quan đến nhiệm vụ của tổ chức Hội, như: Vận động hội viên tích cực thực hiện đồn điền đổi thửa, hiến đất, ủng hộ làm đường và xây dựng các công trình giao thông nông thôn; chuyển đổi cơ cấu cây trồng, vật nuôi sau đồn điền đổi thửa; xây dựng điểm sinh hoạt cộng đồng "Sáng – Xanh – Đẹp"; đoạn đường nở hoa; mô hình "Sạch đồng ruộng";... góp phần làm cho bộ mặt nông thôn ngày càng đổi mới, văn minh, hiện đại.

Bà Phạm Thị Thanh Hương, Phó Chủ tịch Hội Liên hiệp phụ nữ thành phố Hà Nội cho biết: Qua 10 năm triển khai xây dựng nông thôn mới, hội viên phụ nữ tại các cấp hội đã tham gia hiến trên 16.000m² đất và tháo dỡ trên 2.500m² tường bao, đóng góp hơn 7000 ngày công và gần 5 tỷ đồng để làm cống, trang bị đèn đường chiếu sáng, giữ gìn vệ sinh môi trường đường làng ngõ xóm và xây dựng gần 5000 đoạn đường, tuyến đường nở hoa... góp phần xây dựng cảnh quan nông thôn xanh, sạch, đẹp. Ngoài ra, để thực hiện tiêu chí hộ nghèo trong xây dựng nông thôn mới, trong 10 năm qua, Hội Liên hiệp phụ nữ thành phố cũng đã giúp trên 25.100 hộ thoát nghèo, trên 13.000 hộ cận nghèo và hộ khó khăn phát triển kinh tế, nâng cao mức sống; tặng sổ tiết kiệm cho

trên 7400 lượt hộ phụ nữ nghèo, cận nghèo và ủng hộ xây sửa trên 1000 mái ấm tình thương, nhà tình nghĩa cho các hộ nghèo, có hoàn cảnh khó khăn tại 30/30 quận huyện trên địa bàn thành phố.

Một trong những đóng góp nổi bật của Hội Liên hiệp phụ nữ Hà Nội trong xây dựng NTM là chỉ đạo xây dựng các mô hình kinh tế tập thể, tổ hợp tác, nhóm liên kết đã phát huy vai trò của các cấp Hội phụ nữ trong phát triển kinh tế địa phương.

Bà Nguyễn Thị Thanh Tâm, Chủ tịch Hội Liên hiệp phụ nữ huyện Đông Anh cho hay: Đối với Hội Liên hiệp phụ nữ huyện Đông Anh, để thiết thực triển khai xây dựng nông thôn mới, Hội LHPN huyện đã xây dựng chương trình trọng tâm hàng năm triển khai thực hiện theo từng nội dung cụ thể gắn với nhiệm vụ phong trào hội, đưa vào chỉ tiêu thi đua, phân công cán bộ phụ trách để đảm bảo tiến độ thực hiện chương trình. Đồng thời, huy động nguồn xã hội hóa từ sự chung tay đóng góp của các đơn vị, doanh nghiệp để đầu tư xây dựng sân chơi, tặng các dụng cụ thể thao tại các điểm sinh hoạt cộng đồng, trường học tạo điểm vui chơi lành mạnh, góp phần nâng cao đời sống vật chất và tinh thần của nhân dân. Không chỉ chung tay xây dựng các mô hình bảo vệ môi trường, thực hiện tiêu chí 13 về Hình thức tổ chức sản xuất trong bộ tiêu chí xây dựng NTM, Hội Liên hiệp phụ nữ huyện Đông Anh đã tuyên truyền, hỗ trợ cho các hội viên phát triển các mô hình kinh tế thân thiện với môi trường. Điển hình như Mô hình liên kết "Làm chổi tre" tại thôn Hội Phụ xã Đông Hội. Từ 30 thành viên ban đầu đến nay đã thu hút được trên 50 thành viên, có việc làm ổn định, thu nhập bình quân từ 5-7 triệu đồng/người/tháng. Tổ cũng đã huy động được nguồn vốn tiết kiệm tại chỗ hơn 100 triệu đồng cho hội viên vay sản xuất không lãi suất. Hay như Mô hình sản xuất nấm rơm, nấm dược liệu của chị Nguyễn Thị Thùy Linh, xã Tiên Dương, vừa giải quyết được công ăn việc làm cho người dân lúc nông nhàn, vừa tận dụng được nguồn vật liệu thừa trong nông nghiệp như rơm rạ, mùn cưa, bông phế phẩm nên rất sạch, có tác dụng bảo vệ môi trường.

Các mô hình kinh tế tập thể, tổ hợp tác, nhóm liên kết đã phát huy vai trò của các cấp Hội phụ nữ, góp phần đào

tạo nghề, giải quyết việc làm cho lao động nữ phát triển kinh tế tại địa phương. Để hỗ trợ cho các mô hình kinh tế phát triển, các cấp Hội Liên hiệp phụ nữ Hà Nội đã phối hợp với chính quyền các địa phương để hỗ trợ tín chấp vay vốn, tổ chức các lớp tập huấn chuyển giao khoa học kỹ thuật và tìm đầu ra cho sản phẩm của các hộ gia đình. Đến nay, Hội Liên hiệp phụ nữ thành phố Hà Nội đã hỗ trợ thành lập được 7 hợp tác xã, 10 tổ hợp tác và 16 tổ liên kết tham gia phát triển kinh tế địa phương.

Những năm qua, huyện Gia Lâm đã tập trung chỉ đạo quyết liệt việc triển khai thực hiện chương trình xây dựng NTM trên địa bàn. Các nguồn lực xây dựng NTM được khai thác tối đa, góp phần làm thay đổi bộ mặt nông thôn, từng bước cải thiện đời sống vật chất, tinh thần của Nhân dân. Đến nay, huyện đã có 20/20 xã được Thành phố công nhận đạt chuẩn NTM. Để đạt được kết quả đó có sự đóng góp không nhỏ của các cấp hội phụ nữ nhất là trong phong trào hiến đất làm đường, tham gia vệ sinh môi trường để hoàn thiện các tiêu chí xây dựng nông thôn mới. Nhờ đó, đến nay, huyện Gia Lâm đã xây dựng được những con đường to đẹp, các tuyến đường hoa tô điểm thêm cảnh sắc nông thôn tươi đẹp, tạo cảnh quan môi trường nông thôn xanh, sạch, đẹp. Phó chủ tịch Hội LHPN huyện Gia Lâm - bà Thạch Thị Hoa cho biết: cùng với gia đình mình, cán bộ, hội viên phụ nữ toàn huyện đã tự nguyện hiến 1.116m² đất thổ cư, trên

31.500 m² đất sản xuất nông nghiệp, đóng góp 2.060 ngày công lao động và trên 27,4 tỷ đồng xây dựng các công trình đường giao thông, công trình phúc lợi công cộng. 10 năm qua, các cấp Hội đã giúp đỡ 1.339 hộ nghèo và cận nghèo thoát nghèo bền vững, hỗ trợ 211 hộ có hoàn cảnh khó khăn thông qua các chương trình cho vay vốn, trang bị kiến thức, con giống, vật tư sản xuất,...Hiện nay, Hội đang quản lý hơn 155 tỷ đồng nguồn vốn của Ngân hàng chính sách xã hội huyện cho 3.910 hộ vay phát triển kinh tế. Bên cạnh đó, 600 hội viên phụ nữ nghèo đã được vay phát triển kinh tế và nâng cao mức sống thông qua mô hình "Tiết kiệm" tại các chi hội.

Nhờ sự vào cuộc của các cấp các ngành, cùng sự chung tay góp sức của Hội Liên hiệp phụ nữ thành phố, đến nay, toàn thành phố Hà Nội đã có 325/386 xã và 4 huyện của thành phố đã được công nhận đạt chuẩn NTM. Để tiếp tục nâng cao vai trò của Hội phụ nữ trong xây dựng NTM, trong thời gian tới, Hội Liên hiệp phụ nữ Hà Nội sẽ tiếp tục chỉ đạo các cấp hội bám sát 19 tiêu chí xây dựng NTM để chủ động thực hiện tại các cơ sở hội, trong đó sẽ tập trung chủ yếu vào các hoạt động tham gia vệ sinh môi trường, hỗ trợ phụ nữ học nghề tạo việc làm, xây dựng các mô hình chuyển đổi hỗ trợ hội viên phụ nữ thoát nghèo, vươn lên làm giàu chính đáng tại quê hương./

Lưu Phương

HÀ NỘI XUẤT KHẨU NHÃN CHÍN MUỘN SANG AUSTRALIA



Sở Nông nghiệp và Phát triển nông thôn Hà Nội phối hợp với UBND huyện Hoài Đức vừa tổ chức hội nghị xúc tiến thương mại và xuất khẩu nhãn chín muộn Hà Nội năm 2019.

Theo báo cáo của Sở NN&PTNT tại hội nghị, trong số cây ăn quả có diện tích lớn, nhãn đứng thứ 3 với trên 1.800ha, sản lượng ước đạt 18.000 tấn/năm. Theo quy hoạch đến năm 2020, vùng sản xuất nhãn chín muộn của Hà Nội tập trung ven sông Đáy thuộc các

huyện: Quốc Oai 200ha; Hoài Đức 250ha; Chương Mỹ 100ha.

Những năm gần đây, Nhãn chín muộn Hà Nội đã được đẩy mạnh xúc tiến thương mại thị trường quốc tế. Năm 2016, Hà Nội xuất khẩu hơn 5.000kg nhãn sang thị trường Malaysia; năm 2018, 19 tấn nhãn đã được xuất khẩu sang Mỹ và Ba Lan. Năm 2019, Công ty Cổ phần Thương mại và xuất nhập khẩu Green Path Việt Nam cũng đã thành công trong việc đưa sản phẩm Nhãn chín muộn Hà Nội sang thị trường Australia.

Theo thông tin từ hội nghị, ngày 08/8/2019, Bộ Nông nghiệp Australia đã chính thức công bố các điều kiện nhập khẩu quả nhãn tươi từ Việt Nam. Để bảo đảm yêu cầu xuất khẩu vào thị trường này, quả nhãn Việt phải có truy xuất nguồn gốc rõ ràng, sản xuất và xuất khẩu theo quy trình vận hành đáp ứng yêu cầu chất lượng, xác minh tình trạng kiểm dịch thực vật đáp ứng điều kiện nhập khẩu hoa quả tươi vào Australia./

Huy Hoàng

KẾT NỐI, XÚC TIẾN THƯƠNG MẠI TIÊU THỤ NÔNG SẢN AN TOÀN THỦ ĐÔ NĂM 2019



Trung tâm Xúc tiến Đầu tư, thương mại, du lịch Hà Nội vừa phối hợp với Dự án JICA Safe Crop (Nhật Bản) tổ chức “Hội nghị kết nối, xúc tiến thương mại tiêu thụ nông sản an toàn thành phố Hà Nội năm 2019”.

Hội nghị được tổ chức nhằm kết nối trực tiếp giữa các đơn vị thu mua lớn như BigC, Aeon, Vinmart, các doanh nghiệp phân phối khác của thành phố Hà Nội và đơn vị sản xuất; tạo cơ hội cho các đơn vị sản xuất, doanh

nh nghiệp Hà Nội và các tỉnh, thành phố có cơ hội tiếp cận, gặp gỡ, liên kết hợp tác với các doanh nghiệp Nhật Bản đồng thời học hỏi các công nghệ mới, giải pháp phát triển nông nghiệp bền vững thân thiện với môi trường trong nông nghiệp của Nhật Bản; giới thiệu chương trình Kết nối xúc tiến thương mại nông sản tại Aeon Mall trong khuôn khổ Hội chợ xúc tiến thương mại sản phẩm nông nghiệp vào chuỗi bán lẻ của tập đoàn Aeon Việt Nam năm 2019.

Tại sự kiện, các doanh nghiệp Nhật Bản đã trình bày về các công nghệ mới, sản phẩm mới, giải pháp phát triển nông nghiệp bền vững thân thiện môi trường, đồng thời nhóm Dự án JICA sẽ chia sẻ về kinh nghiệm áp dụng các kỹ thuật tiên tiến trong sản xuất nông nghiệp.

Bên lề Hội nghị, Ban tổ chức bố trí trưng bày sản phẩm nông sản hàng hóa của các doanh nghiệp tham gia trang Nông sản an toàn thành phố; đồng thời tổ chức kết nối trực tiếp giữa nhà phân phối, doanh nghiệp thu mua lớn của Hà Nội với các đơn vị sản xuất./

Nguyễn Thúy

TĂNG CƯỜNG SỬ DỤNG CHẾ PHẨM SINH HỌC PHÒNG CHỐNG BỆNH DỊCH TẢ LỢN CHÂU PHI



Chi cục Chăn nuôi và Thú y Hà Nội vừa phối hợp với Công ty cổ phần kinh doanh thuốc thú y AMAVET tổ chức hội thảo chuyên đề “Sử dụng chế phẩm sinh học phòng, chống bệnh dịch tả lợn Châu Phi và một số giải pháp phòng, chống bệnh lở mồm long móng gia súc”. Tham dự hội thảo có đại diện lãnh đạo, chuyên viên Chi cục Chăn nuôi và thú y một số tỉnh, thành phố; đại diện Chi cục Chăn nuôi và thú y Hà Nội; lãnh đạo trạm chăn nuôi và thú y các huyện, thị xã trực thuộc Chi cục cùng

một số cơ sở chăn nuôi lợn quy mô lớn tại các huyện, thị xã.

Tại hội thảo, đồng chí Nguyễn Ngọc Sơn, Chi cục trưởng Chi cục Chăn nuôi và thú y Hà Nội đã báo cáo chung về tình hình dịch tả lợn Châu Phi trên địa bàn Thành phố Hà Nội. Theo đó, tính đến ngày 12/9/2019, tổng số hộ có lợn tiêu hủy trên địa bàn thành phố là 30.102 hộ (chiếm 37,3% tổng số hộ chăn nuôi)/2.334 thôn/447 xã. Tổng số lợn tiêu hủy là 510.351 con. Tổng trọng lượng tiêu hủy: 35.356 tấn. Tính từ đầu tháng 7/2019, dịch tả lợn Châu Phi có dấu hiệu giảm, tuy nhiên dự báo tình hình sẽ còn diễn biến phức tạp do mầm bệnh đã nhiễm trên diện rộng. Việc quản lý, lưu thông, giết mổ có nơi chưa chặt, thiếu đồng bộ. Công tác phòng chống dịch bệnh có phần chủ quan, lơ là. Do đó, đồng chí Nguyễn Ngọc Sơn đề nghị, các hộ chăn nuôi cần áp dụng các giải pháp chăn nuôi an toàn sinh học, không chủ quan, lơ là để bệnh ghép với bệnh khác. Bên cạnh đó, thực hiện các giải pháp tái đàn hợp lý.

Cũng tại hội thảo, đại diện Công ty cổ phần kinh doanh thuốc thú y AMAVET chia sẻ một số biện pháp

kiểm soát bệnh dịch tả lợn Châu Phi, trong đó lưu ý một số nội dung như tiêu hủy triệt để, đúng cách lợn bệnh; phun sát trùng đúng cách, đúng liều lượng; thay đổi phương thức chăn nuôi; sử dụng Kangjuntai-chất kháng khuẩn, kháng virus. Ngoài ra, đại diện Công ty AMAVET cũng giới thiệu vắc xin Aftogen Oleo phòng bệnh lở mồm long móng gia súc. So với các loại vắc xin khác, vắc xin Aftogen Oleo có độ tinh

khiết cao, dễ tiêm, tiêm an toàn không sốc, không mệt, không sảy thai, không bị áp se sau tiêm, chi phí cũng rẻ hơn vì chỉ cần tiêm 1 mũi.

Kết thúc hội thảo, các đại biểu tham dự đã thu nhận được nhiều kiến thức bổ ích để áp dụng vào thực tiễn chăn nuôi tại gia đình, đồng thời phòng chống dịch bệnh đúng kỹ thuật, mang lại hiệu quả cao./.

Nguyễn Thúy

NGHIỆM THU CÁC MÔ HÌNH KHUYẾN NÔNG TRỒNG TRỌT TẠI HUYỆN BA VÌ



Thực hiện kế hoạch công tác khuyến nông năm 2019, căn cứ tiến độ thực hiện các mô hình khuyến nông trồng trọt, Trung tâm Khuyến nông Hà Nội vừa tổ chức đoàn kiểm tra tiến độ và nghiệm thu các mô hình khuyến nông trồng trọt đợt 4 năm 2019 tại huyện Ba Vì.

Đối với Mô hình Hệ thống tưới phun cho cây bưởi tại xã Cẩm Lĩnh, qua nghiệm thu cho thấy, mô hình được thực hiện đúng yêu cầu đề ra; hộ tham gia mô hình đã mua và lắp đặt hệ thống tưới phun đầy đủ các hạng mục,

thiết bị như dự toán; hệ thống hoạt động tốt. Theo chủ hộ cho biết, hệ thống tưới đã giúp cho sản xuất bưởi giảm công lao động rõ rệt; chi phí nhân công giảm khoảng 12 lần, đồng thời, lượng nước tưới giảm do không bị hao hụt, cây bưởi được tưới phun đồng đều, không bị dư thừa nước nên tránh được rửa trôi và bốc hơi phân bón.

Đối với Mô hình Nhà lạnh bảo quản nông sản 50m³ tại xã Cẩm Lĩnh. Qua kiểm tra thực tế, mô hình được thực hiện đúng hợp đồng và yêu cầu; hộ tham gia mô hình mua máy lạnh và các thiết bị đúng chủng loại, mới 100%. Qua theo dõi, việc xây dựng lắp đặt nhà lạnh bảo quản nông sản với dung tích 50m³, khi đưa vào vận hành trừ toàn bộ chi phí và khấu hao máy, nếu bảo quản hết công suất thì chủ hộ sẽ thu lợi hơn 4 triệu đồng/tháng.

Đoàn công tác đề nghị Trạm khuyến nông huyện Ba Vì tiếp tục theo dõi, chỉ đạo chủ hộ thực hiện vận hành, bảo dưỡng theo đúng quy trình kỹ thuật; ghi chép đầy đủ nhật ký quá trình thực hiện mô hình và báo cáo đánh giá, hoàn thiện hồ sơ thanh quyết toán mô hình đúng tiến độ./.

Huy Hoàng

ĐOÀN CÁN BỘ TRUNG TÂM KHUYẾN NÔNG HÀ NAM THAM QUAN MÔ HÌNH SẢN XUẤT MẠ KHAY TẠI HÀ NỘI



Đoàn cán bộ Trung tâm Khuyến nông tỉnh Hà Nam do ông Lại Văn Hiếu – Giám đốc Trung tâm làm trưởng

đoàn vừa có buổi tham quan và làm việc tại Trung tâm sản xuất mạ khay theo tiêu chuẩn Kubota huyện Thạch Thất, Hà Nội. Tiếp và làm việc với đoàn có ông Lê Lưu Cầu – PGD Trung tâm Khuyến nông Hà Nội cùng đại diện các phòng thuộc Trung tâm, trạm khuyến nông huyện Thạch Thất.

Dẫn đoàn tham quan khu nhà xưởng và dây chuyền sản xuất mạ khay, ông Lê Lưu Cầu đã chia sẻ với đoàn cán bộ Trung tâm Khuyến nông tỉnh Hà Nam những thuận lợi và khó khăn trong quá trình triển khai chương trình cơ giới hóa trong sản xuất nông nghiệp của thành phố Hà Nội.

Trong những năm qua, Trung tâm khuyến nông

Hà Nội xác định cơ giới hóa trong sản xuất nông nghiệp là khâu đột phá, trọng tâm. Nhờ chủ trương và chính sách hỗ trợ phát triển cơ giới hóa trong sản xuất nông nghiệp của thành phố, đến nay cơ bản diện tích đất sản xuất nông nghiệp của Hà Nội đã được đồn điền đổi thửa. Với 5.780 máy làm đất các loại, cơ giới hóa trong khâu làm đất toàn thành phố đã đạt trên 95% diện tích. Cơ giới hóa trong khâu thu hoạch đạt trên 85% diện tích. Toàn thành phố có 236 giàn gieo mạ khay, trong đó có 33 dây chuyền gieo mạ khay tự động, công suất đạt 980.363 khay mạ/năm. Đã hình thành được 5 trung tâm sản xuất mạ khay tại các huyện Thạch Thất, Quốc Oai, Phú Xuyên, Chương Mỹ và Thanh Trì đáp ứng tiêu chuẩn Kubota Việt Nam, công suất mỗi trung tâm đạt từ 25.000 – 30.000 khay mạ/vụ, phục vụ cho cấy máy và cấy tay. Đến nay, Hà

Nội có 4.638ha lúa cấy bằng máy. Với đặc thù đồng ruộng manh mún, sản xuất ở quy mô nhỏ, công tác thủy nông không thuận lợi,... là một trong rất nhiều khó khăn mà thành phố Hà Nội gặp phải trong quá trình triển khai.

Phát biểu tại buổi làm việc, ông Lại Văn Hiếu – Giám đốc Trung tâm Khuyến nông Hà Nam đánh giá cao những kinh nghiệm thực tế của Hà Nội trong quá trình triển khai, thực hiện chương trình cơ giới hóa. Đây thực sự là bài học để Trung tâm Khuyến nông Hà Nam xây dựng đề án phát triển cơ giới hóa trong khâu gieo cấy phù hợp với thực tế của địa phương. Đồng thời ông Hiếu cũng mong muốn trong quá trình Trung tâm Khuyến nông Hà Nam triển khai sau này sẽ tiếp tục nhận được sự giúp đỡ, hỗ trợ về kỹ thuật của Trung tâm Khuyến nông Hà Nội./.

Ngọc Bích

HÀ NỘI CÓ THÊM 2 HUYỆN ĐẠT CHUẨN NÔNG THÔN MỚI

Phó Thủ tướng Chính phủ Vương Đình Huệ vừa ký các quyết định công nhận 2 huyện Quốc Oai và Gia Lâm (TP Hà Nội) đạt chuẩn nông thôn mới (NTM).

Theo quyết định, Phó Thủ tướng Vương Đình Huệ giao UBND TP Hà Nội có trách nhiệm công bố và khen thưởng theo quy định; chỉ đạo 2 huyện Quốc Oai và Gia Lâm tiếp tục duy trì và nâng cao chất lượng các tiêu chí. Đồng thời, chú trọng tiêu chí sản xuất và môi trường để đảm bảo tính bền vững trong xây dựng NTM.

Với sự nỗ lực của hệ thống chính trị và sự chung tay, góp sức của toàn thể nhân dân địa phương, đến nay, huyện Quốc Oai đã hoàn thành xây dựng NTM ở 100% xã trên địa bàn. Trong gần 10 năm xây dựng NTM, huyện đã cải tạo, nâng cấp 766,83km đường giao thông trục xã, liên xã, liên thôn, đường ngõ xóm, đường trục chính nội đồng; đầu tư cải tạo sửa chữa và xây dựng mới nhiều trường học; xây dựng mới 2 trung tâm văn hóa tại các xã; xây dựng và cải tạo, sửa chữa 23 nhà văn hóa thôn, tổ dân phố xây dựng mới hệ thống truyền thanh không dây tại 20/20 xã; xây dựng mới 15 điểm thu gom rác thải và 2 công trình xử lý nước thải, rác thải; cải tạo và xây dựng mới 20 trụ sở xã.

Nhiều nhóm tiêu chí xây dựng NTM đạt kết quả cao như: 100% trục chính, đường liên thôn được cứng hóa, bê tông, dải nhựa asphalt; 100% trạm y tế các xã đã đạt chuẩn theo quy định của Bộ Y tế; tỷ lệ hộ gia đình nông thôn sử dụng nước hợp vệ sinh đạt 100%, trong đó tỷ lệ hộ gia đình được sử dụng nước sạch sông Đà

đạt 82%; 100% thôn, tổ dân phố có nhà văn hóa hoặc nơi sinh hoạt văn hóa cộng đồng; 86,56% tỷ lệ người dân tham gia bảo hiểm y tế, đặc biệt là tỷ lệ hộ nghèo giảm còn 0,46%, vượt cao so với quy định TP là 2%.

Trong khi đó, huyện Gia Lâm cũng đã đạt nhiều kết quả tích cực khi tăng trưởng kinh tế cao, phát triển toàn diện. Tốc độ tăng trưởng bình quân giai đoạn 2010 - 2018 là 12,7%. Cơ cấu kinh tế chuyển dịch theo hướng tích cực, tỷ trọng ngành công nghiệp - xây dựng, thương mại - dịch vụ tăng; tỷ trọng ngành nông nghiệp - thủy sản giảm mạnh, tăng tỷ trọng thương mại - dịch vụ và công nghiệp - xây dựng, giảm tỷ trọng ngành nông nghiệp. Tính đến tháng 6/2019, giá trị sản xuất các ngành kinh tế chủ yếu do huyện quản lý ước tăng 10,37% so với cùng kỳ năm trước.

Từ năm 2010 đến tháng 6/2019, tổng nguồn vốn xây dựng NTM trên địa bàn huyện Gia Lâm đạt trên 5.015 tỷ đồng, trong đó, có trên 550 tỷ đồng vốn ngoài ngân sách. Huyện đã đầu tư xây dựng, cải tạo, nâng cấp 227km đường giao thông, 68km kênh cấp 3; đầu tư đồng bộ trên 411km hệ thống chiếu sáng; xây dựng mới và cải tạo, sửa chữa 151 điểm trường học, 3 trung tâm văn hóa tại các xã, 188 nhà văn hóa tại các thôn...

Diện mạo của huyện có bước thay đổi căn bản. Đến nay, 20/20 xã đạt chuẩn NTM. Gia Lâm cũng đã hoàn thành 9/9 tiêu chí của huyện NTM./.

TX (Theo Báo KTĐT)

TRỒNG VÀ CHĂM SÓC CÂY NHẪN CHÍN MUỘN

Hà Nội có hai giống nhãn muộn đặc biệt quý hiếm, ăn thơm, ngon, ngọt, cùi quả khá mềm chứ không bị khô như một số giống nhãn muộn khác đang là sự lựa chọn hàng đầu của các nhà vườn.

Cụ thể, giống HTM1 có nguồn gốc giống ở xã Đại Thành, huyện Quốc Oai, quả vẹo có màu vàng sáng, cùi dày, giòn, nhiều nước, thơm và có màu trắng trong, vỏ mỏng. Trung bình 105 quả/kg, tỷ lệ phần ăn được 67,0%, thời gian thu hoạch kéo dài từ 25/8 đến 20/9. Đây là giống có thời gian thu hoạch dài và muộn nhất trong tất cả các giống nhãn chín muộn tuyển chọn của Viện Nghiên cứu Rau quả.

Giống HTM2 có nguồn gốc ở xã Song Phương, huyện Hoài Đức, quả tròn có màu vàng sáng, cùi dày, hơi dai và có màu trắng đục, vỏ dày. Trung bình 75 quả/kg, tỷ lệ phần ăn được 68,0%, thời gian thu hoạch kéo dài từ 25/8 đến 15/9.

1. Kỹ thuật trồng**1.1. Tiêu chuẩn chọn giống**

Cây nhãn muộn nhân giống vô tính cho cây giống với khả năng sinh trưởng và phát triển tốt, cho năng suất cao, chất lượng ổn định, cây nhanh ra trái

1.2. Thời vụ trồng

Thời vụ thích hợp trồng cây nhãn mùa xuân (từ tháng 2 đến tháng 4) và mùa thu (từ tháng 8 đến tháng 10). Trong điều kiện chủ động được nước tưới, trồng vào vụ thu cây ổn định sinh trưởng, đến mùa xuân năm sau cây sinh trưởng tốt hơn.

1.3. Mật độ, khoảng cách trồng

Thông thường khoảng cách trồng: 5m x 6m (cây cách cây: hàng cách hàng). Mật độ: 300 -

350 cây/ha.

1.4. Chuẩn bị hố trồng

- Đào hố: Kích thước 40 cm x 40 cm x 40 cm.

Lưu ý: Đất đào hố được để riêng hai phần là tầng đất mặt và tầng đất dưới.

- Bón lót

TT	Chủng loại	ĐVT	Lượng bón cho 1 ha	Lượng bón cho 1 hố trồng
1	Phân chuồng hoai mục	Kg	10.500 - 17.500	30 - 50
2	Super lân Lâm Thao	Kg	350 - 520	1,0 - 1,5
3	Vôi bột	Kg	175 - 350	0,5 - 1

- Toàn bộ lượng phân bón lót được trộn đều với phần đất mặt và được lấp đầy trở lại hố, định vị vị trí trồng cây (tâm hố).

2. Chăm sóc nhãn thời kỳ chưa cho quả (thời kỳ kiến thiết cơ bản)

* Làm cỏ trồng xen

Sau khi trồng phải thường xuyên tưới nước giữ ẩm đặc biệt là trong mùa khô để cây chóng hồi phục và cây con phát triển nhanh. Độ ẩm đất thích hợp đối với vườn nhãn là 70%.

Trồng xen: Những năm đầu khi cây chưa giao tán có thể trồng xen cây họ đậu, cây rau, cây thuốc hoặc cây ăn quả ngắn ngày để nâng cao hiệu quả sử dụng đất và giữ ẩm cho cây. Cây trồng xen phải trồng cách gốc nhãn 0.8 - 1.0 m.

* Bón phân: Sau trồng 1 tháng tiến hành bón thúc lần thứ nhất, cứ sau mỗi đợt lộc non thành thực, lá chuyển màu xanh thì lại tiếp tục bón thúc cho cây.

+ Nguyên tắc bón: Bón nhiều lần, số lượng phân/lần ít.

+ Thời kỳ bón: Toàn bộ lượng phân vô cơ được chia 4 - 5 lần bón, chủ yếu để thúc các đợt lộc, toàn bộ lượng phân chuồng được bón làm 1 lần vào cuối năm.

+ Cách bón: Hoà với nước tưới hoặc bón trực tiếp.

- Hoà các loại phân vô cơ với nước và tưới cho

cây theo hình chiếu tán cây.

- Bón trực tiếp: Khi trời mưa rào có thể rắc phân xung quanh hình chiếu tán cây.

- Phân chuồng: Xẻ rãnh quanh hình chiếu tán cây để bón.

+ Liều lượng bón: Tính cho cả năm

Tuổi cây	Chủng loại phân bón (kg/cây)			
	Phân chuồng	Đạm urê	Lân supe Lâm Thao	Kaliclorua
Cây 1 năm	30 - 50	0,1 - 0,2	0,7 - 1,0	0,2 - 0,3
Cây 2 năm	30 - 50	0,2 - 0,3	1,0 - 1,2	0,2 - 0,3
Cây 3 năm	50 - 70	0,3 - 0,5	1,2 - 1,5	0,3 - 0,5

* Thường xuyên làm sạch cỏ, xới xáo nhẹ xung quanh gốc kết hợp với các lần bón phân trong năm.

* Đốn tỉa tạo hình

- Mục đích: Tạo cho cây có một thân chính chắc chắn, một khung tán vững vàng và phân bố đều trong không gian. Trong đó thân chính, các cành cấp 1, cấp 2, cấp 3 và nhánh phối hợp với nhau một cách hài hoà để tận dụng tối đa nguồn năng lượng mặt trời và nguồn dinh dưỡng lấy từ đất nhằm cho quả sớm và sản lượng cao.

- Cách tiến hành: Sau khi trồng 40 - 45 ngày tiến hành cắt ngọn cành ghép cách mắt ghép 20 - 30cm, khi cây bật mầm phải tỉa bớt mầm, chỉ để lại 3 - 4 mầm khoẻ và phân bố đều về các hướng (cành cấp 1), khi cành cấp 1 dài 30 - 35cm lại tiến hành bấm ngọn để tạo cành cấp 2, cứ như vậy tới hết năm thứ hai hoặc thứ ba. Đối với những cây nhãn ra hoa sau hai năm trồng phải ngắt bỏ hoa để cho cây tập trung phát triển thân tán.

3. Chăm sóc nhãn thời kỳ thu hoạch

* Tưới nước làm cỏ cho cây

- Cần cung cấp đủ nước tưới vào 2 thời kỳ chính là thời kỳ phát triển quả vào các tháng 5 và 6 và cây chuẩn bị ra hoa, ra hoa vào các tháng 1, 2.

- Thường xuyên làm cỏ xung quanh gốc theo hình chiếu của tán cây để hạn chế sự cạnh tranh dinh dưỡng, hạn chế sự cư trú, xâm nhập của sâu bệnh gây hại.

* Bón phân cho nhãn

+ Liều lượng và tỷ lệ phân bón

Tỷ lệ các chủng loại phân bón N, P, K sử dụng cho hiệu quả tốt nhất đối với nhãn là 1: 0.5: 1 hoặc 1: 1: 2

Lượng phân bón cho nhãn ở thời kỳ mang quả (Áp dụng cho vườn nhãn có năng suất quả trung bình)

Loại phân	Lượng phân bón theo tuổi cây (kg/năm)		
	Cây 4 - 6 năm tuổi	Cây 7 - 10 năm tuổi	Cây trên 10 tuổi
Phân chuồng	30 - 50	50 - 70	70 - 100
Đạm urê	0,3 - 0,5	0,8 - 1,0	1,2 - 1,5
Supe lân Lâm Thao	0,7 - 1,0	1,5 - 1,7	2,0 - 3,0
Kaliclorua	0,5 - 0,7	1,0 - 1,2	1,2 - 2,0

+ Thời kỳ bón: Toàn bộ lượng phân bón được chia làm 3 đến 5 lần bón trong năm.

- Lần 1: Bón thúc hoa và nuôi lộc xuân. Bón vào tháng 2 đến tháng 3 với 30% phân đạm, 20% kali và 10 đến 20% phân lân.

Lần bón này có thể chia làm 2 đợt:

Đợt 1: Bón vào đầu tháng 2 giúp cho cây phân hoá mầm hoa tốt.

Đợt 2: Bón vào đầu tháng 3 đến đầu tháng 4 làm cho chùm hoa phát triển tốt, giảm tỷ lệ rụng quả sinh lý.

- Lần 2: Bón thúc quả: giúp quả phát triển tốt và giảm tỷ lệ rụng quả, bón vào tháng 6 đến tháng 7 với 40% phân đạm và 40% phân kali.

- Lần 3: Bón sau khi thu hoạch quả giúp cây phục hồi sinh trưởng, thúc đẩy cành mùa thu.

Bón vào tháng 8 đến tháng 9 với toàn bộ lượng phân hữu cơ và toàn bộ lượng phân đạm, kali còn lại.

+ Cách bón:

- Bón phân vô cơ (lần 1 + lần 2): Khi trời khô hạn thì hoà tan phân trong nước để tưới hoặc có thể rải phân trên mặt đất theo hình chiếu tán cây, sau đó tưới nước nếu đất ẩm.

- Bón phân hữu cơ: Đào rãnh xung quanh cây theo hình chiếu của tán với bề mặt rãnh rộng 20 đến 30cm, sâu 20 đến 25cm, rải phân hữu cơ xuống trước sau đổ đến phân vô cơ, lấp đất và tưới nước giữ ẩm./.

TX (Theo Báo NNVN)

DỰ BÁO THỜI TIẾT 10 NGÀY THÀNH PHỐ HÀ NỘI

(Từ ngày 21 đến ngày 30 tháng 9 năm 2019)

1. Xu thế thời tiết 10 ngày:

Ba, bốn ngày đầu ảnh hưởng của rìa phía nam áp cao lục địa có cường độ ổn định sau suy yếu, kết hợp trường phân kỳ trên mực 5000m. Khoảng từ ngày 25 - 27/9 ảnh hưởng rìa áp cao lục địa suy yếu và biến tính, kết hợp hội tụ gió trên cao.

2. Dự báo chi tiết các yếu tố khí tượng:

Từ ngày 21 - 24: Mây thay đổi, ngày nắng hanh, đêm có mưa vài nơi. Gió Đông bắc sau chuyển Đông nam cấp 2 - 3.

Từ ngày 25 - 27: Mây thay đổi đến nhiều mây, ngày nắng, chiều tối và đêm có mưa rào rải rác và có nơi có

dông. Trong mưa dông dễ phòng có lốc sét và gió giật mạnh. Gió Đông nam cấp 2.

Ngày 28 - 30: Mây thay đổi, ngày nắng, đêm có mưa rào và dông vài nơi. Gió Đông nam sau chuyển Tây bắc cấp 2, cấp 3.

Nhiệt độ trung bình: 27.0 - 28.0°C.

Nhiệt độ cao nhất: 33 - 35°C.

Nhiệt độ thấp nhất: 23 - 25°C.

Lượng mưa phổ biến: 20 - 40 mm.

Độ ẩm trung bình: 70 - 75%.

Tổng số giờ nắng: 45 - 50 giờ.

Theo Đài KTTV KVĐB Bắc bộ

HÀ NỘI CÔNG BỐ TÌNH TRẠNG KHẨN CẤP SỰ CỐ KÈ CỔ ĐÔ

UBND Thành phố Hà Nội vừa ban hành quyết định công bố tình trạng khẩn cấp sự cố xói, lở chân kè Cổ Đô tại các vị trí tương ứng K7+110 (phía sau mỏ hàn số 9) và K7+370 (phía sau mỏ hàn số 10) đê hữu Hồng, thuộc xã Cổ Đô, huyện Ba Vì.

Theo đó, tại phía sau mỏ hàn số 9 (tương ứng K7+110 đê hữu Hồng) xuất hiện tình trạng xói, sụt, lở kè hộ chân có kích thước: Chiều dài 35m, chiều rộng từ 3m đến 4m, chiều sâu khoảng 4,5m.

Tại sau mỏ hàn số 10 (tương ứng K7+370 đê hữu Hồng) xuất hiện tình trạng xói, lở chân kè chiều dài khoảng 25m, chiều rộng từ 1,5m đến 2m, chiều sâu khoảng 3,5m. Mái kè hộ chân cũng đã xuất hiện tình trạng trôi đá mái hộ chân, tiềm ẩn nguy cơ mất an toàn.

Về các biện pháp tăng cường bảo vệ đảm bảo an toàn công trình và tính mạng, tài sản của nhân dân, UBND TP Hà Nội giao UBND huyện Ba Vì: Khẩn trương thực hiện ngay việc thông tin, thông báo, cảnh báo trên các phương tiện thông tin của địa phương, cấm biển cảnh báo tại vị trí sự cố, ngăn chặn không cho người dân vào khu vực sụt lở; khoanh vùng phạm vi nguy cơ tiếp tục sụt lở hoặc có nguy cơ xảy ra sự cố, để người dân biết chủ động phòng tránh; hạn chế tàu thuyền qua lại khu vực sụt lở và bố trí cán bộ trực theo quy định.

Bên cạnh đó, UBND huyện Ba Vì phối hợp với Sở NN&PTNT Hà Nội, các cơ quan chuyên môn liên quan

theo dõi chặt chẽ diễn biến sụt lở, xử lý theo quy định; chỉ đạo UBND xã Cổ Đô phối hợp với Hạt quản lý đê Ba Vì, Chi cục Đê điều và Phòng chống lụt bão Hà Nội thực hiện xây dựng phương án, tổ chức xử lý giờ đầu, sẵn sàng ứng phó sự cố theo phương châm "4 tại chỗ", không để sự cố phát triển thêm, đảm bảo tuyệt đối an toàn cho tuyến đê hữu Hồng.

Sở NN&PTNT Hà Nội tổ chức thực hiện ngay việc khoanh vùng vị trí sụt lở và phạm vi sụt lở tiếp diễn hoặc có nguy cơ sụt lở; cảnh báo và đặt biển báo sự cố; thường xuyên cập nhật, báo cáo tình hình diễn biến sụt lở và tiến độ khắc phục sự cố; chỉ đạo Chi cục Đê điều và Phòng chống lụt bão Hà Nội, Hạt quản lý đê Ba Vì chủ động phối hợp chặt chẽ với UBND huyện Ba Vì theo dõi chặt chẽ diễn biến sự cố, xây dựng và tổ chức thực hiện phương án xử lý giờ đầu theo phương châm "4 tại chỗ" báo cáo theo quy định.

Trong quyết định này, UBND TP Hà Nội giao Sở NN&PTNT thực hiện xử lý cấp bách sự cố xói, lở chân kè Cổ Đô đoạn từ K7+110 (mỏ hàn số 9) đến K7+420 (sau mỏ hàn số 10 là 50m) đê hữu Hồng với tổng chiều dài khoảng 310m, thuộc địa bàn xã Cổ Đô, huyện Ba Vì. Đồng thời, giao Sở kiểm tra, đánh giá hiện trạng toàn tuyến kè Cổ Đô (những đoạn đã được đầu tư trước năm 2017), đề xuất giải pháp xử lý (nếu cần) nhằm đảm bảo an toàn cho tuyến kè Cổ Đô, tuyến đê hữu Hồng.

TX (Theo Báo KTĐT)

PHƯƠNG PHÁP ĐÁNH GIÁ, CHẤM ĐIỂM TIÊU CHÍ TỔ CHỨC SẢN XUẤT THUỘC BỘ TIÊU CHÍ XÃ NÔNG THÔN MỚI KIỂU MẪU TRÊN ĐỊA BÀN THÀNH PHỐ HÀ NỘI, GIAI ĐOẠN 2019 - 2020

Liên minh Hợp tác xã thành phố Hà Nội vừa ban hành Hướng dẫn số 348/HD-LMHTX về phương pháp đánh giá, chấm điểm tiêu chí tổ chức sản xuất thuộc Bộ tiêu chí xã nông thôn mới (NTM) kiểu mẫu trên địa bàn thành phố Hà Nội, giai đoạn 2019 - 2020.

Theo đó, xã đạt tiêu chí tổ chức sản xuất theo Quyết định số 691/QĐ-TTg, ngày 5/6/2018, của Thủ tướng Chính phủ phải có ít nhất 2 HTX kiểu mới liên kết làm ăn có hiệu quả, khi đảm bảo đạt 4 yêu cầu: HTX tổ chức, hoạt động theo Luật HTX năm 2012 và Điều lệ HTX; HTX bảo toàn, phát triển được vốn và kinh doanh có lãi; thu nhập bình quân của thành viên và người lao động làm việc thường xuyên trong HTX đảm bảo từ 1,5 lần trở lên mức lương tối thiểu theo quy định mức lương tối thiểu vùng của Chính phủ; HTX thực hiện liên kết mang lại hiệu quả kinh tế.

Trường hợp xã phấn đấu đạt nông thôn mới kiểu mẫu về lĩnh vực tổ chức sản xuất theo Quyết định số 3745/QĐ-UBND ngày 11/7/2019 của UBND thành phố Hà Nội thì doanh nghiệp, HTX liên kết tiêu thụ sản phẩm nông nghiệp chủ lực của xã đạt 100% sản lượng nhu cầu tiêu thụ của nhân dân, khi đảm bảo đạt 2 yêu cầu: Doanh nghiệp, HTX có hợp đồng liên kết tiêu thụ sản phẩm nông nghiệp chủ lực của xã được ký kết với các

doanh nghiệp, tổ chức khác; doanh nghiệp, HTX đảm bảo tiêu thụ sản phẩm nông nghiệp chủ lực của xã đạt 100% sản lượng nhu cầu tiêu thụ của nhân dân.

Về phương pháp đánh giá, UBND xã sẽ thực hiện tự đánh giá theo phương pháp chấm điểm các yêu cầu của tiêu chí tổ chức sản xuất. UBND cấp huyện rà soát, đánh giá, chấm điểm trên cơ sở biểu tự đánh giá chấm điểm của UBND xã; ký xác nhận và gửi kết quả đánh giá, chấm điểm cho UBND cấp xã, Sở NN&PTNT (Cơ quan Thường trực Ban Chỉ đạo chương trình 02-CTr/TU của Thành ủy), Văn phòng Điều phối chương trình xây dựng NTM thành phố và Liên minh HTX thành phố.

Cách thức chấm điểm sẽ như sau: Điểm đánh giá chung về tiêu chí tổ chức sản xuất theo Quyết định 691/QĐ-TTg ngày 5/6/2018 của Thủ tướng Chính phủ, có ít nhất 2 hợp tác xã kiểu mới liên kết làm ăn có hiệu quả: Điểm tối đa 4 điểm.

Trường hợp xã phấn đấu đạt NTM kiểu mẫu về lĩnh vực tổ chức sản xuất theo Quyết định 3745/QĐ-TTg ngày 11/7/2019 của UBND TP Hà Nội, doanh nghiệp, HTX liên kết tiêu thụ sản phẩm nông nghiệp chủ lực của xã đạt 100% sản lượng nhu cầu tiêu thụ của nhân dân: Điểm tối đa 8 điểm./.

TX (Theo Chinhphu.vn)

TĂNG CƯỜNG CÔNG TÁC QUẢN LÝ ĐÊ ĐIỀU, ỨNG PHÓ VỚI DIỄN BIẾN MƯA LŨ

Sở Nông nghiệp & PTNT Hà Nội vừa ban hành Công văn đề nghị UBND các quận, huyện, thị xã, Ban Quản lý dự án đầu tư xây dựng công trình nông nghiệp và phát triển nông thôn..., tăng cường công tác quản lý đê điều, chủ động ứng phó diễn biến mưa lũ.

Theo đó, thực hiện Văn bản số 896/PCTT-QLĐĐ ngày 10/9/2019 của Tổng cục Phòng, chống thiên tai, Bộ Nông nghiệp & PTNT về việc tăng cường công tác quản lý đê điều chủ động ứng phó diễn biến mưa lũ. Để đảm bảo an toàn hệ thống đê điều, Sở Nông

nghiệp & PTNT đề nghị các đơn vị thực hiện một số nội dung sau: Đối với các công trình đê điều đang thi công dở dang nhất là các cống dưới đê, đề nghị UBND các quận, huyện, thị xã (chủ đầu tư), Ban Quản lý dự án đầu tư xây dựng công trình nông nghiệp và phát triển nông thôn, Ban Duy tu các công trình nông nghiệp và phát triển nông thôn có phương án đảm bảo an toàn công trình và sẵn sàng triển khai các phương án khi có tình huống xảy ra.

UBND các quận, huyện, thị xã, Chi cục Đê điều

và phòng chống lụt bão Hà Nội tăng cường công tác tuần tra, canh gác kịp thời phát hiện những sự cố đê điều, nhất là các vị trí đã được xác định là trọng điểm, xung yếu năm 2019.

Sở Nông nghiệp & PTNT đề nghị các đơn vị nêu

trên tổ chức trực ban nghiêm túc, theo dõi chặt chẽ diễn biến mưa lũ, hệ thống đê điều, báo cáo kịp thời các sự cố đê điều về Sở Nông nghiệp & PTNT theo quy định./.

NT (TH)

XÂY DỰNG, PHÁT TRIỂN 23 CHUỖ LIÊN KẾT TIÊU THỤ SẢN PHẨM TRONG CHĂN NUÔI

Sở Nông nghiệp & PTNT Hà Nội vừa rà soát kết quả phát triển chăn nuôi theo chuỗi liên kết sản xuất - tiêu thụ sản phẩm từ năm 2014 đến nay trên địa bàn thành phố.

Ông Nguyễn Huy Đăng, Phó Giám đốc Sở Nông nghiệp & PTNT cho biết, Hà Nội đã địa phương có đàn gia súc, gia cầm lớn nhất của cả nước. Toàn thành phố có đàn trâu là 23.500 con với sản lượng thịt trâu hơi xuất chuồng 1.650 tấn; đàn bò 136.000 con, sản lượng thịt bò hơi xuất chuồng 10.660 tấn; đàn lợn 1.771.900 con, sản lượng thịt lợn hơi xuất chuồng 327.367 tấn; đàn gia cầm 31,5 triệu con, sản lượng thịt gia cầm hơi là 96.786 tấn. Để nâng cao giá trị gia tăng ngành chăn nuôi, thời gian qua, thành phố tập trung phát triển chăn nuôi theo chuỗi liên kết từ sản xuất đến tiêu thụ sản phẩm.

Đáng chú ý, từ năm 2015, Sở Nông nghiệp & PTNT đã tham mưu UBND thành phố Hà Nội ban hành quyết định triển khai dự án chuỗi sản xuất và cung ứng sản phẩm chăn nuôi an toàn thực phẩm trên địa bàn thành phố Hà Nội giai đoạn 2016 - 2020. Theo đó, trên cơ sở 11 mô hình chuỗi thực hiện theo dự án, đến nay, đã xây dựng, phát triển được 23 mô hình chuỗi liên kết an toàn thực phẩm từ sản xuất đến tiêu thụ sản phẩm. Trong đó, mô hình chuỗi khép kín: Lấy Doanh nghiệp làm trọng tâm, chuỗi khép kín do doanh nghiệp làm đầu mỗi chủ động các khâu từ sản xuất giống, sản xuất thức ăn chăn nuôi, tổ chức chăn nuôi, giết mổ, sơ chế, tiêu thụ sản phẩm. Một số mô hình chuỗi sản xuất và tiêu thụ sản phẩm chăn nuôi khép kín hoạt động có hiệu quả, như: Chuỗi thực phẩm A-Z của Hợp tác xã Hoàng Long; chuỗi

thực phẩm Tiên Viên của Công ty cổ phần Tiên Viên; chuỗi trứng gà 729 của Công ty TNHH Chăn nuôi và Trồng trọt Phú An...

Về mô hình chuỗi liên kết, hướng phát triển trên địa bàn thành phố là lấy các tổ chức nông dân (Chi hội/hợp tác xã/hội) tại các vùng chăn nuôi tập trung, các xã chăn nuôi trọng điểm của thành phố làm trọng tâm, từ đó lựa chọn, giới thiệu các doanh nghiệp cung cấp dịch vụ đầu vào, doanh nghiệp tiêu thụ sản phẩm để tạo thành chuỗi từ chăn nuôi đến tiêu thụ sản phẩm. Một số mô hình chuỗi sản xuất và tiêu thụ sản phẩm chăn nuôi có liên kết các tác nhân từ chăn nuôi - giết mổ - tiêu thụ sản phẩm theo chuỗi hoạt động có hiệu quả, như: Chuỗi gà Mía Sơn Tây của Hội Chăn nuôi và Tiêu thụ gà Mía Sơn Tây; chuỗi gà đồi Sóc Sơn của Hội chăn nuôi và Tiêu thụ gà đồi Sóc Sơn; chuỗi gà đồi Ba Vì của Hội Chăn nuôi và tiêu thụ gà đồi Ba Vì; chuỗi thực phẩm Vinh Anh (VAF), chuỗi thực phẩm Nam Hà Nội (SHF)...

Ông Nguyễn Huy Đăng cho biết thêm, đến nay, cơ bản các chuỗi đã hoàn thiện nhãn hiệu và bộ nhận diện thương hiệu. Đặc biệt, trên địa bàn thành phố đã có 7 nhãn hiệu được Cục Sở hữu trí tuệ (Bộ Khoa học và Công nghệ) cấp bằng bảo hộ, trong đó có 4 nhãn hiệu được cấp bằng bảo hộ nhãn hiệu tập thể (Gà đồi Ba Vì, gà Mía Sơn Tây, gà đồi Sóc Sơn và vịt Vân Đình). Việc phát triển nhãn hiệu có thêm những điều kiện thuận lợi để phát triển thương hiệu, đồng thời đây cũng là cơ hội để người dân địa phương nâng cao giá trị kinh tế./.

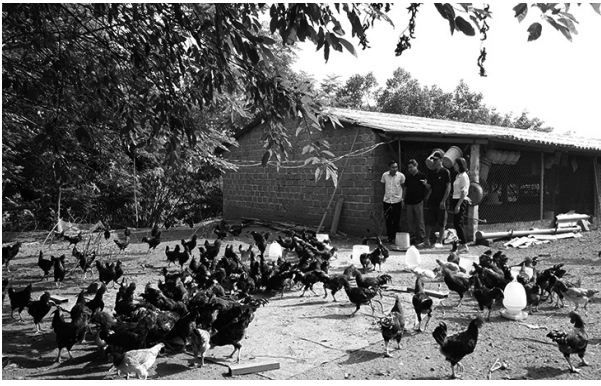
NT (Theo Cổng GTĐT Hà Nội)

ĐỊA CHỈ XANH

MÔ HÌNH SỬ DỤNG THẢO DƯỢC TRONG CHĂN NUÔI GÀ THẢ VƯỜN

Nhằm nâng cao chất lượng và giá trị kinh tế từ chăn nuôi gà đồi, gà thả vườn, hàng năm Trung tâm Khuyến nông Hà Nội đã hỗ trợ người dân áp dụng chăn nuôi gà theo hướng vệ sinh an toàn thực phẩm, an toàn sinh học,...Năm 2019, Trung tâm đã triển khai mô hình "Sử

dụng thảo dược trong chăn nuôi gà thả vườn", bước đầu cho thấy được lợi ích trong quản lý dịch bệnh, hạn chế sử dụng kháng sinh trong chăn nuôi, gà sinh trưởng, phát triển tốt. Mô hình sẽ cung cấp cho thị trường sản phẩm gà thương phẩm chất lượng tốt, đáp ứng nhu cầu, thị hiếu



ngày càng cao của người tiêu dùng Thủ đô.

Mô hình được triển khai tại 5 huyện là Thạch Thất, Quốc Oai, Ba Vì, Sóc Sơn và Thị xã Sơn Tây. Mô hình có quy mô 50.000 con với 61 hộ tham gia. Các hộ tham gia mô hình được hỗ trợ 50% giống và 50% vật tư (thức ăn và thảo dược).

Mô hình sử dụng thảo dược gói Livotas, có nguyên liệu chính là chiết xuất từ các thảo dược như xuyên tâm liên, cây chó đẻ, cây hồ hoàng liên, cây rau riếp xoắn, cây bồ công anh, cây cỏ mực, cây cam thảo, cây kế sữa, cây sâm đất, nghệ. Thảo dược có công dụng giải độc gan, thận, kích thích hệ miễn dịch, nâng cao sức đề kháng cho đàn gà, giảm việc dùng kháng sinh trong quá trình nuôi nâng cao chất lượng thịt gà.

Anh Nguyễn Văn Hải – 1 trong 5 hộ dân của xã Hòa Thạch, huyện Quốc Oai được tham gia mô hình cho biết: Theo hướng dẫn của cán bộ kỹ thuật và khuyến cáo của

nhà sản xuất, sau 15 – 20 ngày nuôi, bắt đầu sử dụng thảo dược hòa nước cho gà uống theo tỷ lệ 1 lít thảo dược Livotas cho 2.000 lít nước. Mỗi ngày cho gà uống một lần, sử dụng liên tục trong quá trình nuôi. Sau 3,5 tháng nuôi, đàn gà phát triển khỏe mạnh, đạt từ 1,1kg – 1,2 kg/con (gà mái), 1,5 – 1,7kg/con (gà trống). Theo anh Hải, với hình thức chăn nuôi sử dụng thảo dược giúp anh giảm được chi phí sử dụng thuốc thú y, giảm tỷ lệ gà chết vì quá trình nuôi được bổ sung thường xuyên các kháng sinh tự nhiên. Hơn nữa, với lợi thế sân vườn, gà được thả trong môi trường tự nhiên nên thịt săn chắc. Tại địa phương, gà thả vườn hiện có giá bán giao động từ 80.000 – 85.000 đồng/kg.

Theo ông Kiều Minh Khuê – Trạm trưởng Trạm Khuyến nông Quốc Oai: Sử dụng thảo dược có tác dụng kháng khuẩn, giải độc gan thận, kích thích sinh trưởng, tăng cường hệ miễn dịch, giảm dịch bệnh trên gà, đàn gà khỏe mạnh, phát triển tốt, ít bị bệnh, ít sử dụng thuốc kháng sinh trong quá trình nuôi, tỷ lệ nuôi sống cao. Mô hình mở ra hướng đi mới trong tiếp cận thị trường đối với sản phẩm gà sạch phù hợp với nhu cầu của người tiêu dùng hiện nay.

Hộ chăn nuôi gà thả vườn sử dụng thảo dược

Chủ hộ: Nguyễn Văn Hải

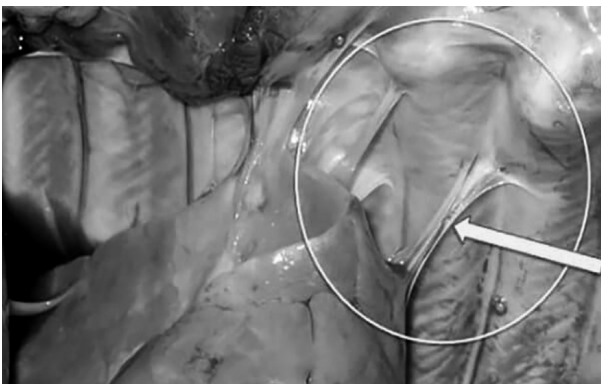
Địa chỉ: Xã Hòa Thạch, huyện Quốc Oai

Điện thoại: 0989.370.488

Lưu Phương

CHUYÊN GIA HỎI ĐÁP

THS. NGUYỄN NGỌC SƠN - CHI CỤC TRƯỞNG CHI CỤC CHĂN NUÔI VÀ THÚ Y HÀ NỘI



Câu hỏi: Nhà tôi có nuôi 300 con lợn thịt. Trong quá trình chăn nuôi gặp phải một số trường hợp rất khó chữa trị. Triệu chứng như sau: Lợn mắt lờ đờ, bụng thờ nhanh, hơi sốt, bỏ ăn hoặc ăn rất ít, nước mũi chảy, một

thời gian sau là chết. Khi mổ ra phổi dính vào sườn, tim bị bọc, có con bị bọc hết nội tạng. Xin hỏi chuyên gia biện pháp điều trị?

Trả lời:

Bệnh viêm phổi dính sườn (APP) trên lợn hay còn gọi bệnh viêm phổi màng phổi là một trong số các bệnh thuộc hội chứng hô hấp ở lợn.

Phòng bệnh: Chăn nuôi an toàn sinh học là biện pháp tốt nhất để phòng bệnh viêm phổi ở lợn, chọn con giống khỏe mạnh, biết rõ nguồn gốc và có kiểm dịch của cơ quan thú y. Mật độ nuôi hợp lý, thực hiện “cùng vào, cùng ra”. Tiêm phòng đầy đủ các loại vắc xin theo qui trình chăn nuôi, thường xuyên quét dọn chuồng trại và định kỳ phun khử trùng tiêu

độc môi trường chăn nuôi.

Phòng bệnh bằng vắc xin: là biện pháp hiệu quả và kinh tế nhất. Trên thị trường hiện nay có nhiều loại vắc xin phòng bệnh nhưng phổ biến nhất và hiệu quả hiện nay là vắc xin Dodoban-10; hoặc vắc xin APP-PM. Cách sử dụng: Lần 1 lúc lợn 03 tuần tuổi; lần 2 sau 2-3 tuần; Liều lượng: 1,5ml/con, Đối với lợn nái mang thai tiêm 06 tuần và 03 tuần trước khi đẻ; Liều lượng: 2ml/con.

Phòng bệnh bằng kháng sinh: Kháng sinh có mẫn cảm nhất với bệnh viêm phổi dính sườn (APP) hiện nay là Alplucine thành phần Josamycin, Doxy liều 1kg/1 tấn

thức ăn cho ăn 3-5 ngày, 2-3 lần/tháng.

Điều trị:

- Khi lợn bị bệnh nặng, hiệu quả điều trị thường không cao, nếu lợn mới bị nhiễm có thể điều trị như sau:

+ Tiêm Anagin TD hạ sốt: 1 ml/10 kg thể trọng.

Bromhicin long đờm: 1 ml/10 kg thể trọng.

Sau 10-15 phút tiêm kháng sinh Citius 5% hoặc Cetifour 10%: liều lượng 1 ml/15 kg thể trọng, ngày tiêm 1 lần, tiêm liên tục 3-5 ngày.

+ Đối với toàn đàn trộn Alplucine hoặc Doxy, Tiloxin liều 1 kg/1 tấn thức ăn cho ăn liên tục 5-7 ngày./.

GUỒNG SẢN XUẤT ĐIỂN HÌNH

LÀM GIÀU TỪ NUÔI CÔN TRÙNG



Dịch tả lợn châu Phi hoành hành đã gây thiệt hại lớn với nhiều hộ chăn nuôi. Một số hộ đã nhanh nhạy chuyển đổi mô hình chăn nuôi vừa cải thiện kinh tế, vừa có công ăn việc làm. Mô hình nuôi dế thương phẩm của anh Bùi Văn Lâm, thôn Miếu 2, xã Tiến Xuân, Thạch Thất là một ví dụ điển hình.

Mô hình nuôi dế thương phẩm của Bùi Văn Lâm, thôn Miếu 2, xã Tiến Xuân, Thạch Thất.

Anh Lâm cho biết, do ảnh hưởng của bão giá chăn nuôi lợn năm 2017, anh đã giảm đàn. Sau đó, anh Lâm chủ động tìm hiểu mô hình chăn nuôi mới để chuyển đổi. Sau khi tìm hiểu trên các nguồn thông tin, thấy dế là vật dễ nuôi, có vốn đầu tư thấp, lại ít dịch bệnh, không gây ô nhiễm môi trường và thời gian thu hoạch ngắn nên anh quyết định đầu tư chăn nuôi.

Chia sẻ về kinh nghiệm chăm sóc dế, anh Lâm cho hay: Dế là loài vật dễ nuôi, ít dịch bệnh nhưng đây lại là con vật rất nhạy cảm nên đòi hỏi môi trường sống phải sạch sẽ, thoáng mát. "Nếu trong rau chỉ cần tồn dư một lượng nhỏ hóa chất thì ngay lập tức dế sẽ chết hàng loạt" – anh Lâm chia sẻ. Do đó, để chủ

động nguồn thức ăn cho dế và đảm bảo an toàn, anh Lâm tận dụng khu đất vườn nhà trồng các loại rau, cỏ. Thức ăn của dế khá đơn giản, chủ yếu là bột ngô, cám gạo và một số loại rau, cỏ như xà lách, cải non, lá sắn, rau lang...

Thời gian nuôi một lứa dế trung bình là 45 ngày có thể cho thu hoạch. Với 6 chuồng nuôi, mỗi chuồng cho thu từ 15 – 20kg dế thương phẩm. Trung bình mỗi lứa, anh xuất ra thị trường 80kg dế thương phẩm. Hiện nay, món ăn chế biến từ dế đang được ưa chuộng, do đó đầu ra của sản phẩm khá thuận lợi. Mỗi kg dế thành phẩm bán với giá 130.000 đồng. Theo tính toán, cứ 1kg dế thương phẩm khi bán ra trừ chi phí còn lãi 100.000 đồng. Đến nay, anh Lâm đã tự nhân giống cho vật nuôi này nên không mất chi phí cho con giống. "Nuôi dế nhàn hơn nuôi lợn và hiệu quả kinh tế lại cao hơn. Do đó, trong thời gian tới tôi sẽ tiếp tục mở rộng mô hình và đầu tư nuôi thêm một số loại côn trùng đặc sản khác" – anh Lâm chia sẻ.

Chủ tịch UBND xã Tiến Xuân Đinh Công Long cho biết, sau ảnh hưởng bởi dịch tả lợn châu Phi, nhiều hộ dân trên địa bàn xã đã chủ động chuyển đổi vật nuôi như ngan, gà, bò, dế... Trong đó, mô hình nuôi dế thương phẩm của anh Lâm là một trong những mô hình hiệu quả và mới mẻ ở địa phương. Với chi phí đầu tư thấp và ít rủi ro, đầu ra thuận lợi, mô hình đã mở ra một hướng đi mới trong phát triển kinh tế ở địa phương. Hiện trên địa bàn xã cũng có nhiều hộ dân đã tới học hỏi để triển khai mô hình. Trong thời gian tới, địa phương sẽ tạo mọi điều kiện khuyến khích người dân nhân rộng mô hình này./.

TX (Theo Báo KTĐT)

Đối với mặt hàng lương thực: Tuần qua, tại một số địa phương đã tiến hành thu hoạch lúa vụ mùa, song giá bán lẻ các mặt hàng lương thực nhìn chung vẫn giữ ổn định. Gạo Xi dẻo có giá từ 12.000 – 13.000đ/kg, Bắc thơm số 7 có giá phổ biến từ 14.000 – 15.000 đ/kg, gạo Điện Biên, Hải Hậu dao động từ 16.000 - 17.000 đ/kg, bên cạnh đó gạo nếp cái hoa vàng có giá phổ biến từ 26.000 - 28.000 đ/kg; Đối với các mặt hàng đậu, đỗ giá bán cũng ổn định: Đậu đen giá từ 50.000 – 55.000 đ/kg, đậu xanh có vỏ giá từ 42.000 - 46.000 đ/kg, lạc nhân giá bán vẫn phổ biến từ 48.000 - 50.000 đ/kg.

Đối với các mặt hàng thực phẩm: Hiện nay giá lợn hơi không có nhiều thay đổi, giữ nguyên mức giá bình quân từ 46.000 - 50.000 đồng/kg so với nửa tháng nay. Trong bối cảnh nguồn cung thịt lợn giảm đáng kể do dịch bệnh nên giá bán của mặt hàng này vẫn tăng cao: Thịt mông sẵn có giá từ 85.000 - 90.000đ/kg; thịt ba chỉ giá từ 95.000 – 100.000đ/kg, sườn thăn có giá từ 100.000 - 110.000 đ/kg, thịt bò giá duy trì ở mức từ 240.000 - 280.000 đ/kg; Đối với các mặt hàng gia cầm, thủy cầm giá bán giữ ổn định như sau: Gà ta hơi giá từ 100.000 – 120.000 đ/kg, vịt nguyên con làm sẵn giá từ 70.000 – 75.000 đ/kg. Các mặt hàng cá trắm giá từ

65.000 - 70.000 đ/kg, cá rô phi giá 40.000 - 45.000 đ/kg, cá chép từ 55.000 – 60.000đ/kg, ngao giá 18.000 - 20.000 đ/kg, cua đồng có giá từ 150.000 – 180.000đ/kg,...

Đối với các mặt hàng rau, củ, quả: Lượng rau xanh cung cấp cho thị trường được đảm bảo nên giá bán lẻ các mặt hàng rau xanh tại chợ giữ ổn định như sau: Rau ngót, rau dền, rau muống có giá từ 4.000 - 5.000 đ/mớ, rau cải mơn, cải ngọt, cải ngồng giá từ 20.000 – 25.000đ/kg, cà chua có giá từ 18.000 – 20.000 đ/kg, dưa chuột giá 14.000 – 16.000 đ/kg, bí đao có giá 15.000 – 18.000 đ/kg, cải bắp giá 12.000 - 15.000 đ/kg,... Thị trường trái cây giữ ổn định với giá bán lẻ như sau: Dưa hấu có giá từ 16.000 – 18.000 đ/kg, cam sành có giá từ 35.000 – 40.000 đ/kg, nho xanh giá từ 55.000 – 60.000đ/kg, Quýt Sài Gòn giá từ 40.000 – 45.000đ/kg, dưa vàng giá 35.000 – 40.000đ/kg, lựu giá 25.000 – 30.000đ/kg,...

Về vật tư nông nghiệp: Giá bán lẻ các mặt hàng phân bón tại các đại lý hiện đang dao động như sau. Đạm urê ngoại có giá từ 8.500 – 9.500 đ/kg, NPK Văn Điển 5.10.3 giá bán 4.200 – 4.700 đ/kg, Kali giá 9.000 - 10.000 đ/kg; lân Văn Điển có giá 3.800 đ/kg./.

TX (TH)

* Thị trường thế giới

CAMPUCHIA LỘT “TOP 5” NƯỚC XUẤT KHẨU GẠO HỮU CƠ SANG EU

Campuchia đã trở thành nhà xuất khẩu gạo hữu cơ lớn thứ năm sang châu Âu và dự kiến kim ngạch xuất khẩu loại gạo giá trị cao này sẽ còn tăng.

Theo các chuyên gia thị trường, nhu cầu gạo hữu cơ ở châu Âu (EU) cũng như các thị trường trọng điểm khác như Mỹ, Australia và Trung Quốc đang tiếp tục tăng cao do người tiêu dùng ngày càng có ý thức hơn về môi trường và coi trọng sức khỏe.

Các số liệu thống kê từ EU cho thấy, Campuchia đã xuất khẩu 8.467 tấn gạo hữu cơ vào khối này trong năm 2018, chiếm 3,9% thị phần gạo hữu cơ nhập khẩu của EU.

Hiện Mỹ vẫn là nước xuất khẩu gạo hữu cơ lớn nhất sang EU, chiếm gần 70% phân khúc. Tiếp đến là Pakistan và Ấn Độ, với tỷ lệ lần lượt là 10% và 9%. Thái Lan đứng ở vị trí thứ tư với 4,9% thị phần, tương đương 10.522 tấn.

Các doanh nghiệp xuất khẩu gạo Campuchia cho hay, lượng gạo hữu cơ sản xuất trong nước phục vụ xuất khẩu đã tăng mạnh trong năm nay. Tiêu biểu là công ty lương thực quốc gia Amru, với số lượng gạo hữu cơ xuất khẩu

chiếm tới 90%.

Ông Kann Kunthy, phó chủ tịch Amru cho biết, công ty đã ký hợp đồng sản xuất, bao tiêu với khoảng 5.000 nông dân và năm nay đặt mục tiêu xuất khẩu 20.000 tấn gạo hữu cơ, trong đó 80%- 90% là thị trường EU.

Tổng giám đốc công ty Signature of Asia, ông Chan Pich cho biết, năm ngoái doanh nghiệp của ông đã xuất 1.500 tấn gạo hữu cơ sang EU. Ông Pich cũng dự báo, nhu cầu gạo hữu cơ tại EU tăng hàng năm khoảng 15%. “Gạo hữu cơ của Campuchia được ưa chuộng ở EU vì chất lượng tốt và khách hàng có thể truy xuất nguồn gốc dễ dàng. Giá gạo thơm Jasmine hữu cơ được bán 1.500 USD/tấn, trong khi gạo trắng hạt dài hữu cơ là 950 USD/tấn”, ông Pich nói.

Theo Hiệp hội lúa gạo Campuchia, năm ngoái nước này đã xuất khẩu tổng cộng 626.225 tấn gạo các loại, giảm 1,5% so với năm 2017. Theo đó, các doanh nghiệp đặt trong tâm xuất khẩu ba loại gạo: gạo thơm (493.597 tấn), gạo trắng hạt dài (105.990 tấn và gạo đỏ hạt dài (26.638 tấn)./.

TX (Theo Báo NNVN)

GIÁ CẢ THỊ TRƯỜNG

GIÁ CÁC MẶT HÀNG NÔNG SẢN TẠI CÁC CHỢ ĐẦU MŨI THÀNH PHỐ HÀ NỘI

Ngày 18 tháng 9 năm 2019

(ĐVT: đ/kg)

TT	Mặt hàng và quy cách	Loại	Chợ Yên Mê Linh	Chợ Hà Đông	Chợ Nghệ Sơn Tây	Chợ Vân Đình Ứng Hoà	Chợ Phùng Đan Phượng	Chợ Vôi Thường Tín	Chợ Cầu Diễn Từ Liêm	Chợ Ngọc Lâm Long Biên	Chợ Tô Đông Anh	Chợ Tả Thanh Trì
1	Lúa Khang Dân	loại 1	6.800	7.200	6.000	7.000		7000	7.500	7.500	7.000	7.000
2	Gạo Khang Dân	loại 1	12.000	12.500	10.000	12.500	12.000	11.500	11.000	12.000	11.000	12.000
3	Gạo bắc thơm	loại 1	15.000	15.000	14.000	15.000	15.000	14.000	16.000	15.500	16.000	15.000
4	Gạo Xi 23	loại 1	12.000	12.500	12.000	12.000	13.000	12.000	12.500	12.500	13.000	14.000
5	Gạo Điện Biên	loại 1	15.500	17.500	16.500	16.000		15.500	17.000	17.500	17.000	16.000
6	Gạo Hải Hậu	loại 1	18.000		16.000			15.000	17.000		18.000	15.000
7	Gạo tám Thái	loại 1	20.000	19.000	18.000			18.000	18.000	18.000	20.000	18.000
8	Gạo nếp cái hoa vàng	loại 1	25.000	26.000	26.000	25.000	25.000	24.000	30.000	27.000		24.000
9	Gạo nếp cẩm	loại 1	38.000		31.000	31.000		35.000	38.000	30.000	40.000	
10	Đậu tương	loại 1		25.000	22.000	22.000	20.000	20.000	25.000		22.000	20.000
11	Đậu xanh có vỏ	loại 1	42.000	45.000		45.000	38.000	40.000	45.000		45.000	40.000
12	Lạc nhân	loại 1	50.000	50.000	50.000		45.000	46.000		50.000		50.000
13	Đậu đen	loại 1	55.000	50.000	48.000	50.000	50.000	45.000		50.000	48.000	45.000

GIÁ CÁC MẶT HÀNG THỰC PHẨM TẠI CÁC CHỢ ĐẦU MŨI THÀNH PHỐ HÀ NỘI

Ngày 18 tháng 9 năm 2019

(ĐVT: đ/kg)

TT	Mặt hàng và quy cách	Loại	Chợ Yên Mê Linh	Chợ Hà Đông	Chợ Nghệ Sơn Tây	Chợ Vân Đình Ứng Hoà	Chợ Phùng Đan Phượng	Chợ Vôi Thường Tín	Chợ Cầu Diễn Nam Từ Liêm	Chợ Ngọc Lâm Long Biên	Chợ Tô Đông Anh	Chợ Tạ Thanh Oai Thanh Trì
1	Thịt lợn mông sẵn	loại 1	80.000	85.000	75.000	85.000	80.000	85.000	90.000	80.000	85.000	80.000
2	Thịt lợn nạc thăn	loại 1	90.000	90.000	90.000	100.000	100.000	95.000	100.000	90.000	90.000	90.000
3	Thịt lợn ba chỉ	loại 1	90.000	100.000	100.000	100.000	100.000	95.000	100.000	80.000	90.000	90.000
4	Thịt bò thăn	loại 1	270.000	270.000	250.000	250.000	250.000	240.000	260.000	260.000	250.000	250.000
5	Thịt bò mông	loại 1	250.000	240.000	240.000	240.000	250.000	225.000	250.000	250.000	230.000	230.000
6	Gà ta hơi	loại 1	105.000	110.000	95.000	95.000	105.000	95.000	120.000	110.000	110.000	110.000
7	Gà ta nguyên con làm sẵn	loại 1	130.000	130.000	115.000	125.000	140.000	130.000	170.000	140.000	130.000	140.000
8	Gà công nghiệp hơi	loại 1				36.000	34.000		45.000			45.000
9	Gà CN nguyên con làm sẵn	loại 1	65.000	65.000	55.000	55.000	60.000		70.000	60.000	70.000	65.000
10	Vịt hơi	loại 1	48.000	52.000	45.000	46.000	52.000			50.000	50.000	50.000
11	Vịt nguyên con làm sẵn	loại 1	70.000	75.000	60.000	65.000	75.000	60.000	80.000	70.000	60.000	70.000
12	Ngan hơi	loại 1		60.000	55.000	58.000	63.000		70.000	60.000	60.000	60.000
13	Ngan nguyên con làm sẵn	loại 1		80.000	70.000	75.000	88.000	70.000	90.000	80.000	75.000	85.000
14	Cá chép > 1kg	loại 1	60.000	60.000	65.000	55.000	60.000	60.000	70.000	60.000	70.000	60.000
15	Cá trắm > 2kg	loại 1	70.000	65.000	60.000	60.000	70.000	65.000	75.000	75.000		75.000
16	Cá quả	loại 1	90.000	120.000		130.000	120.000	120.000	130.000	100.000	110.000	110.000
17	Ngao	loại 1	18.000	18.000	18.000	15.000	20.000	17.000	20.000	17.000	20.000	18.000
18	Tôm sú	loại 1		400.000	380.000	380.000	600.000		450.000	380.000	350.000	380.000
19	Cua đồng	loại 1	200.000	170.000	170.000	180.000	200.000	150.000	200.000	170.000	160.000	170.000

GIÁ CÁC MẶT HÀNG HOA, RAU, CỦ QUẢ TẠI CÁC CHỢ ĐẦU MŨI THÀNH PHỐ HÀ NỘI

Ngày 18 tháng 9 năm 2019

(ĐVT: đ/kg)

TT	Mặt hàng và quy cách	Loại	Chợ Yên Mê Linh	Chợ Hà Đông	Chợ Nghệ Sơn Tây	Chợ Vân Đình Ứng Hoà	Chợ Phùng Đa Phương	Chợ Vôi Thường Tín	Chợ Cầu Diễn Nam Từ Liêm	Chợ Ngọc Lâm Long Biên	Chợ Tô Đông Anh	Chợ Tả Thanh Oai Thanh Trì
1	Cam sành	loại 1	45.000	55.000	50.000	45.000	50.000		40.000	45.000		50.000
2	Dừa hấu Miền Nam	loại 1	14.000	16.000	15.000	15.000	17.000	17.000	20.000	17.000	18.000	17.000
3	Thanh long	loại 1	30.000	35.000	35.000	40.000	35.000	30.000	30.000	35.000	25.000	25.000
4	Na	Loại 1	45.000	50.000	45.000	40.000	45.000	45.000	45.000	45.000		
5	Dứa (quả)	loại 1	8.000	10.000	8.000	8.000	10.000	12.000	12.000	8.000	8.000	8.000
6	Lựu	loại 1	25.000	30.000	28.000	25.000	30.000	25.000	35.000	30.000		35.000
7	Quýt Sài Gòn	loại 1	40.000	50.000	50.000	45.000		40.000	55.000	50.000	45.000	40.000
8	Nhãn	Loại 1	40.000	50.000	45.000	40.000	45.000	40.000	45.000	45.000		40.000
9	Đu đủ	loại 1	15.000	20.000	15.000		15.000		20.000	20.000	15.000	18.000
10	Nho xanh	Loại 1	60.000	75.000	65.000	60.000		65.000	70.000	65.000		70.000
11	Cà chua	loại 1	15.000	18.000	15.000	16.000	16.000	15.000	18.000	16.000	15.000	17.000
12	Bí đao	loại 1	14.000	16.000	15.000	14.000	15.000	12.000	12.000	15.000	15.000	13.000
13	Khoai tây	loại 1	13.000	15.000	14.000	13.000	14.000	12.000	12.000	15.000	15.000	15.000
14	Rau cải ngọt	loại 1	18.000	20.000		17.000	18.000	15.000	20.000	20.000	20.000	20.000
15	Cải bắp	loại 1	13.000	15.000	10.000	15.000	15.000	10.000	10.000	15.000	15.000	15.000
16	Rau ngót (mớ)	loại 1	5.000	6.000	4.000	5.000	5.000	4.000	6.000	6.000	5.000	6.000
17	Dừa chuột	loại 1	15.000	15.000	12.000	14.000	15.000	12.000	15.000	16.000	12.000	15.000
18	Rau cải mớ (mớ)	Loại 1		6.000	4.000	5.000	6.000	6.000	6.000		5.000	6.000
19	Rau muống (mớ)	Loại 1	4.000	5.000	4.000	4.000	5.000	3.000	5.000	4.000	3.000	5.000
20	Hoa hồng đỏ (bông)	loại 1	4.000	5.000	4.000	4.000	5.000	5.000	5.000	4.000	3.000	5.000
21	Hoa ly hồng (cành)	loại 1	27.000	30.000	25.000	27.000	30.000	25.000	25.000	30.000	30.000	30.000
22	Hoa cúc vàng (bông)	Loại 1	4.000	5.000	5.000	4.000	5.000	4.000	3.000	5.000	5.000	5.000

GIÁ CÁC MẶT HÀNG NÔNG SẢN, THỰC PHẨM TẠI MỘT SỐ TỈNH MIỀN BẮC

Ngày 18 tháng 9 năm 2019

(ĐVT: đ/kg)

STT	Mặt hàng và quy cách	Loại	Hưng Yên	Ninh Bình	Phú Thọ
1	Thóc tẻ (KD, Q5)	loại 1	7.000	6.500	7.000
2	Gạo Xi 23	loại 1	12.000	12.000	12.500
3	Đậu tương	loại 1	24.000	24.000	23.000
4	Đậu xanh tách vỏ	loại 1	55.000	50.000	50.000
5	Lạc nhân	loại 1	50.000	48.000	50.000
6	Miến dong	loại 1	70.000	70.000	70.000
7	Thịt lợn hơi	loại 1	49.000	48.000	48.000
8	Thịt mông sẵn	loại 1	85.000	80.000	85.000
9	Gà Tam hoàng hơi	loại 1	65.000	67.000	65.000
10	Gà ta hơi	loại 1	110.000	95.000	100.000
11	Gà Ai cập hơi	loại 1	60.000	65.000	65.000
12	Vịt hơi	loại 1	50.000	48.000	47.000
13	Thịt bò thăn	loại 1	250.000	250.000	240.000
14	Trứng gà ta (quả)	loại 1	3.500	3.500	4.000
15	Trứng chim cút (10 quả)	loại 1	7.000	7.000	7.000
16	Tôm sú	loại 1	380.000	420.000	400.000
17	Cá quả	loại 1	100.000	100.000	100.000

GIÁ CÁC MẶT HÀNG RAU, CỦ, QUẢ TẠI MỘT SỐ TỈNH MIỀN BẮC

Ngày 18 tháng 9 năm 2019

(ĐVT: đ/kg)

STT	Mặt hàng và quy cách	Loại	Hưng Yên	Ninh Bình	Phú Thọ
1	Dưa hấu Miền Nam	loại 1	16.000	16.000	15.000
2	Nho xanh	loại 1	60.000	65.000	65.000
3	Cam Sành	loại 1	45.000	40.000	40.000
4	Ổi	loại 1	20.000	20.000	20.000
5	Quýt Sài Gòn	loại 1	50.000	45.000	45.000
6	Cà rốt	loại 1	15.000	15.000	15.000
7	Hành tây	loại 1	15.000	15.000	15.000
8	Khoai tây	loại 1	15.000	14.000	15.000
9	Cà chua	loại 1	18.000	18.000	18.000
10	Rau mùng tơi (mớ)	loại 1	4.000	4.000	4.000
11	Chanh (quả tươi)	loại 1	20.000	20.000	20.000
12	Tỏi ta khô	loại 1	50.000	50.000	50.000
13	Dưa chuột	loại 1	16.000	17.000	17.000
14	Rau cải mớ (mớ)	loại 1	6.000	6.000	5.000
15	Hành củ ta khô	loại 1	60.000	60.000	60.000
16	Cải bắp	loại 1	15.000	15.000	14.000

DỰ BÁO

NHU CẦU MUA, BÁN CỦA CÁC HỘ, CƠ SỞ SẢN XUẤT, KINH DOANH TRÊN ĐỊA BÀN THÀNH PHỐ HÀ NỘI

TT	Đơn vị, người đại diện	Địa chỉ	Ngành nghề sản xuất, kinh doanh
1	Hộ sản xuất rau hữu cơ ứng dụng công nghệ cao Cuối Quý Đại diện: Đặng Thị Cuối	Thôn Đoài Khê, xã Đan Phượng, huyện Đan Phượng, Hà Nội ĐT: 0986.758.153	Với diện tích khoảng 4,6 ha trồng nhiều loại rau như su hào ăn lá, cải mơ trắng, măng tây xanh, khoai tây, bắp cải, su hào... ứng dụng hệ thống tưới tiết kiệm, sản lượng ước tính 3 tấn rau/tháng. Cơ sở đã được cấp giấy chứng nhận đủ điều kiện sản xuất an toàn và sản phẩm có tem truy xuất nguồn gốc.
2	Công ty CP Rau an toàn Hà Nội Đại diện: Lê Văn Tú	Phường Minh Khai, quận Bắc Từ Liêm, Hà Nội ĐT:0982.866.516	Công ty chuyên sản xuất và tiêu thụ rau an toàn: Bầu bí, cà chua, cải bắp, đậu đũa, đậu tạch, dưa chuột, mồng tơi, mướp hương, cải xanh, cải ngọt, cải ngồng, cải chíp, hành lá, ớt, mùi, thì là, ớt, rau muống, rau ngót, su hào, súp lơ. Sản phẩm đã được cấp chứng nhận sản xuất theo tiêu chuẩn VietGAP.
3	HTX Nông nghiệp Cát Ngòi Đại diện: Nguyễn Công Anh	Xã Cát Quế, huyện Hoài Đức, Hà Nội ĐT:083.6519.991	Chuyên sản xuất và tiêu thụ các loại rau an toàn: Rau cải xanh, rau ngót, mồng tơi... Sản phẩm đã được cấp chứng nhận sản xuất theo tiêu chuẩn VietGAP.
4	HTX Nông nghiệp Quảng Yên Đại diện: Nguyễn Văn Dũng	Xã Yên Sơn, huyện Quốc Oai, Hà Nội ĐT:039.4158.922	Chuyên sản xuất và tiêu thụ rau, củ các loại: Su hào, bắp cải, cà tím, cải ngọt, rau bí, cải cay, cải ngồng, xà lách, cà chua. Sản phẩm đã được cấp chứng nhận sản xuất theo tiêu chuẩn VietGAP.

NHU CẦU MUA, BÁN CỦA CÁC HỘ, CƠ SỞ SẢN XUẤT, KINH DOANH TRÊN ĐỊA BÀN THÀNH PHỐ HÀ NỘI

TT	Đơn vị, người đại diện	Địa chỉ	Ngành nghề sản xuất, kinh doanh
1	Cơ sở kinh doanh mật ong Đại diện: Lưu Đức Sang	Tổ dân phố 6, phường Xuân Khanh, thị xã Sơn Tây, Hà Nội ĐT: 0326.629.047	Chuyên cung cấp mật ong với số lượng lớn, đảm bảo chất lượng phục vụ khu vực thị xã Sơn Tây và các vùng lân cận.
2	Cơ sở kinh doanh mật ong Đại diện: Lê Mạnh Hùng	Tổ dân phố 8, phường Xuân Khanh, thị xã Sơn Tây, Hà Nội ĐT: 0968.732.882	Chuyên cung cấp mật ong với số lượng lớn, đảm bảo chất lượng phục vụ khu vực thị xã Sơn Tây và các vùng lân cận.
3	Cơ sở kinh doanh mật ong Đại diện: Đặng Văn Ngãi	Tổ dân phố 8, phường Xuân Khanh, thị xã Sơn Tây, Hà Nội ĐT: 0982.056.513	Chuyên cung cấp mật ong với số lượng lớn, đảm bảo chất lượng phục vụ khu vực thị xã Sơn Tây và các vùng lân cận.
4	Cơ sở kinh doanh mật ong Đại diện: Đỗ Hữu Chiêu	Tổ dân phố 8, phường Xuân Khanh, thị xã Sơn Tây, Hà Nội ĐT: 0357.173.720	Chuyên cung cấp mật ong với số lượng lớn, đảm bảo chất lượng phục vụ khu vực thị xã Sơn Tây và các vùng lân cận.

NHU CẦU MUA, BÁN CỦA CÁC HỘ, CƠ SỞ SẢN XUẤT, KINH DOANH TRÊN ĐỊA BÀN THÀNH PHỐ HÀ NỘI

TT	Đơn vị, người đại diện	Địa chỉ	Ngành nghề sản xuất, kinh doanh
1	Cửa hàng kinh doanh vật tư nông nghiệp Đại diện: Khuất Thị Hạnh	Xã Tích Giang, huyện Phúc Thọ, Hà Nội ĐT:02433.640.427	Chuyên kinh doanh giống cây trồng, phân bón, thuốc BVTV. Thị trường tiêu thụ rộng khắp huyện Phúc Thọ và các vùng lân cận.
2	Cửa hàng kinh doanh vật tư nông nghiệp Đại diện: Hoàng Văn Hùng	Xã Tích Giang, huyện Phúc Thọ, Hà Nội ĐT: 0963.891.101	Chuyên kinh doanh các loại vật tư nông nghiệp. Thị trường tiêu thụ rộng khắp huyện Phúc Thọ và các vùng lân cận.
3	Cửa hàng kinh doanh vật tư nông nghiệp Đại diện: Nguyễn Thị Minh	Xã Chu Phan, huyện Mê Linh, Hà Nội ĐT: 0339.312.125	Chuyên kinh doanh các loại vật tư nông nghiệp. Thị trường tiêu thụ rộng khắp huyện Mê Linh và các vùng lân cận.
4	Cơ sở sản xuất cây giống rau Đại diện: Lê Văn Thủy	Đội 6, xóm Phạm Hồng Thái, xã Hà Hồi, huyện Thường Tín, Hà Nội ĐT: 0799.389.585	Chuyên cung cấp các loại giống rau. Thị trường tiêu thụ rộng khắp huyện Thường Tín và các vùng lân cận.

NHU CẦU MUA, BÁN CỦA CÁC TRANG TRẠI TRÊN ĐỊA BÀN THÀNH PHỐ HÀ NỘI

TT	Đơn vị, người đại diện	Địa chỉ	Ngành nghề sản xuất, kinh doanh
1	Trang trại chăn nuôi Đại diện: Hà Văn Tiến	Thôn An Cảnh, xã Lê Lợi, huyện Thường Tín, Hà Nội ĐT: 0989.533.888	Chuyên cung cấp trứng gà thương phẩm phục vụ khu vực huyện Thường Tín và một số khu vực lân cận.
2	Trang trại chăn nuôi Đại diện: Nguyễn Văn Thường	Thôn Hà Vĩ, xã Lê Lợi, huyện Thường Tín, Hà Nội ĐT: 0915.025.176	Chuyên cung cấp vịt giống, vịt thương phẩm phục vụ khu vực huyện Thường Tín và một số khu vực lân cận.
3	Trang trại nuôi trồng thủy sản Đại diện: Dương Xuân Mạnh	Thôn Đổ Hà, xã Khánh Hà, huyện Thường Tín, Hà Nội ĐT: 0988.839.345	Chuyên cung cấp cá giống các loại phục vụ khu vực huyện Thường Tín và một số khu vực lân cận.
4	Trang trại chăn nuôi Đại diện: Nguyễn Tiến Dũng	Thôn Yên Phú, xã Văn Phú, huyện Thường Tín, Hà Nội ĐT: 0985.674.664	Chuyên cung cấp vịt thương phẩm phục vụ khu vực huyện Thường Tín và một số khu vực lân cận.

NHU CẦU MUA, BÁN CỦA CÁC LÀNG NGHỀ TRÊN ĐỊA BÀN THÀNH PHỐ HÀ NỘI

TT	Đơn vị, người đại diện	Địa chỉ	Ngành nghề sản xuất, kinh doanh
1	Cơ sở sản xuất đồ gỗ cao cấp Đại diện: Tâm Trang	Xã Chuyên Mỹ, huyện Phú Xuyên, Hà Nội ĐT:0976.800.689	Chuyên sản xuất tranh ngang, tranh bộ, sập, tủ các loại đảm bảo chất lượng. Thị trường tiêu thụ rộng khắp Hà Nội và các tỉnh, thành trong cả nước.
2	Cơ sở sản xuất đồ gỗ Đại diện: Hùng Hồng	Xã Chuyên Mỹ, huyện Phú Xuyên, Hà Nội ĐT:0936.218.404	Chuyên sản xuất đĩa gỗ mun, gỗ trắc đảm bảo chất lượng. Thị trường tiêu thụ rộng khắp Hà Nội và các tỉnh, thành trong cả nước.
3	Công ty Cổ phần Gốm sứ Nét Sơn Đại diện: Ngô Thị Phương Lan	Xã Bát Tràng, huyện Gia Lâm, Hà Nội ĐT:0904.220.559	Kinh doanh sản phẩm đồ gốm sứ các loại đảm bảo chất lượng. Thị trường tiêu thụ rộng khắp Hà Nội và các tỉnh, thành trong cả nước.
4	Xưởng sản xuất tăm hương Đại diện: Đỗ Thị Thảo	Thôn Phú Lương Thượng, xã Quảng Phú Cầu, huyện Ứng Hòa, Hà Nội ĐT:039.717.6863	Chuyên bán buôn, bán lẻ tăm hương với số lượng lớn. Thị trường tiêu thụ rộng khắp Hà Nội và các tỉnh, thành trong cả nước.

NHU CẦU MUA, BÁN CỦA CÁC HỘ, CƠ SỞ SẢN XUẤT, KINH DOANH TẠI MỘT SỐ TỈNH PHÍA BẮC

TT	Đơn vị, người đại diện	Địa chỉ	Ngành nghề sản xuất, kinh doanh
1	Công ty cổ phần thực phẩm Gia Gia Đại diện: Đào Đình Cây	Số 5/46, ngõ 253 đường Ngô Quyền, TP. Hải Dương, tỉnh Hải Dương ĐT: 0904.750.628	Chuyên cung cấp các loại rau, củ, quả an toàn. Sản phẩm đã được cấp chứng nhận sản xuất theo tiêu chuẩn VietGAP.
2	Cơ sở sản xuất rau củ quả an toàn Green Farm Đại diện: Phùng Quốc Nam	Thôn Trác Châu, xã An Châu, TP. Hải Dương, tỉnh Hải Dương ĐT: 0982.205.229	Chuyên cung cấp các loại rau, củ, quả an toàn. Sản phẩm đã được cấp chứng nhận sản xuất theo tiêu chuẩn VietGAP.
3	HTX Tân Minh Đức Đại diện: Hoàng Anh Thư	Thôn Nam Cầu, xã Phạm Trấn, huyện Gia Lộc, tỉnh Hải Dương ĐT: 0934.667.493	Chuyên cung cấp các loại rau, củ, quả an toàn. Sản phẩm đã được cấp chứng nhận sản xuất theo tiêu chuẩn VietGAP.
4	Nhóm hộ sản xuất rau an toàn thôn Lúa Đại diện: Lê Thạc Bình	Thôn Lúa, xã Đoàn Thượng, huyện Gia Lộc, tỉnh Hải Dương ĐT: 0979.347.768	Chuyên cung cấp các loại rau, củ, quả an toàn. Sản phẩm đã được cấp chứng nhận sản xuất theo tiêu chuẩn VietGAP.