

# SẢN XUẤT

## HIỆU QUẢ ĐỀ ÁN “BỔ TRÍ VIÊN CHỨC KỸ THUẬT CHĂN NUÔI, THÚ Y, THÚ Y VIÊN THÔN BẢN” TẠI HÀ NỘI

Thành phố Hà Nội có diện tích tự nhiên 3.328,9 km<sup>2</sup>, dân số khoảng gần 10 triệu người (bao gồm cả khách vắng lai), có địa giới hành chính giáp với 08 tỉnh (Thái Nguyên, Bắc Ninh, Bắc Giang, Hưng Yên, Vĩnh Phúc, Hà Nam, Phú Thọ và Hòa Bình) với nhiều tuyến giao thông quan trọng về cả đường bộ, đường không và đường thủy. Với diện tích rộng, đặc điểm địa hình đa dạng và là đầu mối giao thông quan trọng là điều kiện thuận lợi cho việc phát triển chăn nuôi và lưu thông hàng hóa, nhưng đây cũng là điểm khó khăn cho hoạt động quản lý công tác phòng chống dịch bệnh, kiểm dịch, kiểm soát giết mổ và kiểm tra vệ sinh thú y.

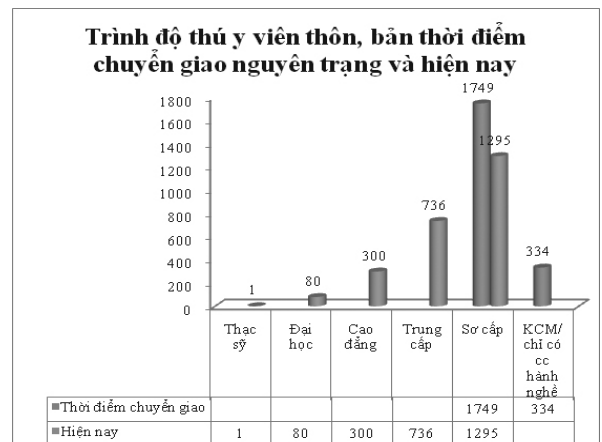
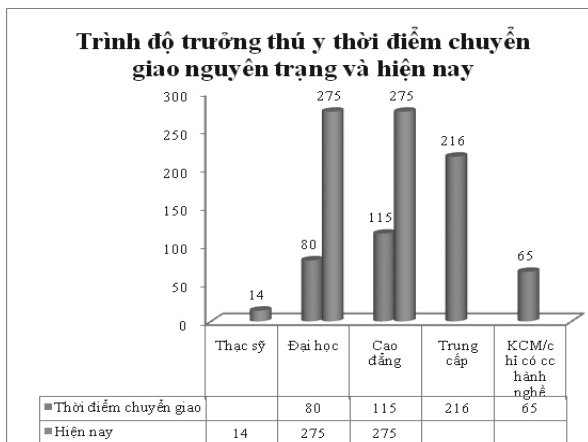
Để đảm bảo an toàn dịch bệnh, an toàn thực phẩm, giảm thiểu thiệt hại kinh tế cho người dân và đảm bảo an sinh xã hội trên địa bàn Thành phố thì việc củng cố, kiện toàn và nâng cao năng lực cho mạng lưới thú y cơ sở là hết sức cần thiết. Mạng lưới thú y cần được đào tạo chính quy, bài bản, cần có các văn bản Nhà nước quy định, tổ chức thống nhất theo ngành dọc, cần được ký hợp đồng dài hạn, được tham gia chế độ bảo hiểm y tế và bảo hiểm xã hội để đáp ứng yêu cầu ngày càng cao của công tác thú y giai đoạn hiện nay. Đây là nhiệm vụ trọng tâm đòi hỏi sự nỗ lực của từng cá nhân, sự quyết tâm, cùng chung sức của cả hệ thống ngành Thú y Thành phố.

Với tầm quan trọng đó, được sự quan tâm, chỉ đạo và đầu tư kinh phí của UBND Thành phố Hà Nội, Sở Nông nghiệp & PTNT và các Sở, ban ngành của Thành phố, mạng lưới Thú y cơ sở đã

được kiện toàn, hoạt động bài bản và Nhân viên kỹ thuật chăn nuôi, thú y được hưởng lương chế độ như viên chức, Thú y viên thôn bản hưởng phụ cấp 0.3 theo Quyết định số 34/QĐ-UBND ngày 23/11/2012 của UBND Thành phố Hà Nội về việc chuyển giao nguyên trạng tổ chức bộ máy, biên chế làm công tác kỹ thuật chăn nuôi, thú y, thú y viên thôn, bản; kỹ thuật trồng trọt, bảo vệ thực vật thuộc các xã, phường, thị trấn về Sở Nông nghiệp và Phát triển nông thôn quản lý; Quyết định số 5461/QĐ-UBND ngày 23/11/2012 về việc phê duyệt Đề án bổ trí viên chức kỹ thuật chăn nuôi, thú y, thú y viên thôn bản; viên chức kỹ thuật trồng trọt, bảo vệ thực vật làm việc tại các xã, phường, thị trấn thuộc Sở Nông nghiệp và Phát triển nông thôn quản lý và Quyết định số 73/QĐ-SNN ngày 18 tháng 01 năm 2013 về việc quy định vị trí, chức năng, nhiệm vụ, quyền hạn, cơ cấu tổ chức nhân viên kỹ thuật chăn nuôi, thú y, thú y viên thôn bản... làm việc tại các xã, phường, thị trấn trên địa bàn Thành phố Hà Nội.

Sau hơn 4 năm củng cố, kiện toàn và nâng cao năng lực, mạng lưới thú y cơ sở hiện nay đã có nhiều chuyển biến tích cực so với giai đoạn trước năm 2013 và đang dần khẳng định sự “trưởng thành” về cả trình độ và năng lực quản lý về công tác thú y tại cơ sở. Đến thời điểm tháng 5/2017, toàn thành phố có 562/584 Nhân viên kỹ thuật chăn nuôi thú y xã, phường, thị trấn và 2.412/2.607 thú y viên thôn, bản.

### 1. Trình độ chuyên môn



Qua hai biểu đồ trên cho thấy lộ trình cùng cố, kiên toàn và nâng cao năng lực mạng lưới thú y cơ sở, những con số đã chứng minh được sự thay đổi rõ nét về trình độ chuyên môn của đội ngũ trưởng thú y xã, phường, thị trấn và thú y viên thôn, bản. Như vậy, với sự quan tâm, chỉ đạo của các cấp, các ngành, sự nỗ lực, cố gắng không ngừng học tập của từng cá nhân, tập thể, mạng lưới thú y đã và đang “chuyển mình”, từng bước khẳng định sự “trưởng thành” về trình độ chuyên môn, năng lực công tác và quản lý nhà nước. Với kết quả đó đã giúp chính quyền địa phương thực hiện tốt nhiệm vụ quản lý Nhà nước; xây dựng kế hoạch và các giải pháp thực hiện các chủ trương, chính sách về công tác chăn nuôi, thú y theo quy định của Nhà nước và của thành phố Hà Nội.

## **2. Hiệu quả quản lý nhà nước và thực hiện nhiệm vụ chuyên môn**

Đến nay, hệ thống thú y cơ sở trên địa bàn Thành phố các hoạt động chuyên môn đã có những bước đột phá được các cấp, các ngành ghi nhận. Trước hết với vai trò thực hiện chức năng quản lý nhà nước ở địa phương, việc thực hiện chức năng tham mưu văn bản quản lý nhà nước có chuyển biến rõ nét. Chủ động tham mưu chính quyền địa phương chỉ đạo tổ chức, triển khai và quản lý tốt tình hình dịch bệnh, an toàn thực phẩm trên địa bàn, phát triển chăn nuôi.... Nhiều Ban Thú y đã tham mưu để địa phương có cơ chế, chính sách hỗ trợ khuyến khích phát triển về chăn nuôi, thú y. Một số huyện có mạng lưới thú y hoạt động hiệu quả cao như Đông Anh, Sóc Sơn, Phú Xuyên, Thường Tín, Thanh Oai, Thạch Thất, Chương Mỹ...

Về công tác giám sát, phát hiện dịch bệnh, đã có những “đột phá” so với giai đoạn trước năm 2013. Việc giám sát dịch bệnh được lực lượng này chủ động hoặc phối hợp cùng các tổ chức đoàn thể địa phương giám sát tới tận thôn, xóm, hộ chăn nuôi đảm bảo giám sát chặt chẽ, phát hiện sớm, báo cáo kịp thời với chính quyền và cơ quan chuyên môn cấp trên từ đó đã kịp thời khoanh vùng, khống chế không để lây lan ra diện rộng.

Công tác tiêm phòng vắc xin cho đàn vật nuôi là một nhiệm vụ trọng tâm của ngành thú y để chủ động tạo miễn dịch cho đàn vật nuôi. Hàng năm kết quả tiêm phòng đều đạt và vượt kế hoạch được giao; đối với vắc xin ngoài ngân sách thành phố hỗ trợ Ban Thú y chủ động tuyên truyền, vận động người chăn nuôi mua bổ sung vắc xin tiêm phòng cho đàn vật nuôi đảm bảo an toàn dịch bệnh, nhất là đối với bệnh truyền nhiễm nguy hiểm hàng năm đều đạt tỷ lệ trên 90% kế hoạch.

Công tác vệ sinh, khử trùng tiêu độc môi trường, đây là giải pháp quan trọng giúp chủ động ngăn chặn dịch bệnh phát sinh, lây lan, bảo vệ sản xuất, sức khỏe nhân dân, hạn chế thấp nhất thiệt hại do dịch bệnh gây ra. Hàng năm, trên toàn địa bàn

Thành phố tổ chức 5-6 lần tổng vệ sinh, khử trùng tiêu độc môi trường với trên 200 nghìn lít, kg hóa chất các loại. Để thực hiện có hiệu quả, đúng tiến độ mạng lưới thú y cơ sở đã chủ động tham mưu chính quyền địa phương kế hoạch triển khai, huy động hệ thống chính trị cùng vào cuộc và vận động nhân dân và các tổ chức có liên quan cùng tham gia thực hiện. Đây cũng là một khẳng định thực tế hiệu quả hoạt động của mạng lưới thú y cơ sở.

Những năm gần đây, công tác quản lý ATTP tại cơ sở được các cấp, các ngành quan tâm chú trọng, lực lượng thú y xã, phường, thị trấn đã có vai trò rất lớn trong việc tham mưu, tổng hợp, phối hợp với các ngành liên quan kiểm tra, quản lý hoạt động chăn nuôi, quản lý thuốc thú y, thức ăn chăn nuôi, an toàn thực phẩm... trên địa bàn. Một số huyện làm rất có hiệu quả hoạt động này như quận Hoàn Kiếm, Ba Đình, Thanh Xuân, huyện Đông Anh, Thanh Trì, Phúc Thọ ....

Về công tác chuyển giao kỹ thuật, mạng lưới thú y cơ sở còn có vai trò rất lớn trong việc tuyên truyền, chuyển giao tiến bộ KHKT đến người dân trong lĩnh vực về phòng chống dịch bệnh và an toàn vệ sinh thực phẩm. Sau hơn 4 năm được tổ chức kiên toàn, hàng vạn nông dân, người chăn nuôi đã được mạng lưới thú y cơ sở cùng các ngành liên quan tập huấn chuyên môn, hướng dẫn kỹ thuật về các quy trình chăn nuôi, phòng chống dịch bệnh. Nhiều mô hình chăn nuôi, liên kết tiêu thụ sản phẩm được thực hiện có hiệu quả.

Tuy nhiên, bên cạnh kết quả đạt được, sau hơn 4 năm thực hiện Đề án, mạng lưới thú y cơ sở cũng còn bộc lộ những tồn tại hạn chế đó là ở một số nơi việc tham mưu cho các cấp chính quyền trong công tác phòng chống dịch bệnh còn yếu, chưa kịp thời. Đặc biệt tham mưu việc quy hoạch chăn nuôi và quản lý hoạt động giết mổ gia súc, gia cầm chuyển biến còn chậm, đến nay trên địa bàn thành phố còn 1074 cơ sở giết mổ trong đó chủ yếu là các cơ sở, điểm giết mổ nhỏ lẻ. Việc xây dựng cơ sở an toàn dịch bệnh tỷ lệ còn thấp, công tác xây dựng chuỗi liên kết từ chăn nuôi, giết mổ đến chế biến tiêu thụ sản phẩm chưa đáp ứng với tốc độ phát triển chăn nuôi trên địa bàn Thành phố.

Có thể khẳng định, tốc độ phát triển chăn nuôi của thành phố những năm qua đã có những bước tiến cả về quy mô và tổng đàn (đàn gia cầm trên 28 triệu con, đàn lợn gần 1,8 triệu con, đàn trâu bò trên 170 ngàn con); với kết quả đó có một đóng góp rất lớn của mạng lưới thú y cơ sở. Trong thời gian tới với sự quan tâm, chỉ đạo và đầu tư về kinh phí của Thành phố, các cấp, các ngành thì hiệu quả hoạt động của mạng lưới Thú y cơ sở tiếp tục được nâng lên cả về “chất” và “lượng” góp phần đảm bảo an toàn dịch bệnh, phát triển chăn nuôi ổn định và an toàn thực phẩm trên địa bàn Thành phố./

**Cần Xuân Minh**

## HỘI THẢO “NHỊP CẦU NHÀ NÔNG” TẠI HUYỆN MÊ LINH



Sở Nông nghiệp & PTNT Hà Nội vừa phối hợp với UBND huyện Mê Linh tổ chức hội thảo “Nhịp cầu nhà nông”. Đây là dịp để bà con nông dân giao lưu, trao đổi kinh nghiệm trong sản xuất; đặt câu hỏi trực tiếp với các nhà khoa học, nhà quản lý để được giải đáp những thắc mắc về sản xuất nông nghiệp.

Phó chủ tịch UBND huyện Mê Linh Bùi Xuân Quang cho biết, Mê Linh là huyện nông nghiệp. Phần lớn người dân của Mê Linh sống bằng cây lúa, vườn rau, ao cá. Thời gian qua, mặc dù đã có nhiều chính sách hỗ trợ của UBND huyện nhưng việc sản xuất của nông dân còn gặp nhiều khó khăn, đặc biệt là vấn đề tiêu thụ sản phẩm. Thu nhập bình quân đầu người của huyện là 33 triệu đồng/người/năm, thấp hơn mức thu nhập bình quân đầu người của Thành phố (37 triệu đồng/người/năm). Việc ứng dụng khoa học kỹ thuật vào sản xuất nhằm nâng cao giá trị thu nhập trên một đơn vị diện tích canh tác là điều vô cùng quan trọng. Do vậy, hội thảo “Nhịp cầu nhà nông” sẽ là cầu nối để người dân tiếp cận các tiến bộ kỹ thuật mới, được giải đáp các

ướng mắc trong quá trình sản xuất, từ đó nâng cao hiệu quả kinh tế và thu nhập.

Tại hội thảo, đã có hơn 80 câu hỏi về sản xuất nông nghiệp của bà con nông dân được các chuyên gia giải đáp. Mê Linh là huyện có thế mạnh về trồng trọt, nên chủ yếu các câu hỏi xoay quanh chủ đề hoa, rau, cây ăn quả như bệnh chết dây trên cây dưa chuột, dưa lê, bí xanh phòng chữa như thế nào? Cách phòng trừ bọ phấn trắng trên cây dưa chuột, cây họ cà? Nguyên nhân và cách khắc phục hiện tượng héo ngọn trên hoa cúc? Cách phòng trừ bệnh cháy lá hoa hồng vào mùa hè? Cách chăm sóc và phòng trừ sâu bệnh trên cây bưởi Diễn?...

Kết thúc buổi hội thảo, bà con nông dân đánh giá cao về những kiến thức thu nhận được, đồng thời mong muốn các cấp chính quyền sẽ kết nối để người dân có đầu ra tiêu thụ sản phẩm. Ông Đào Việt Dũng (Thôn Thường Lệ, xã Đại Thịnh, huyện Mê Linh) chia sẻ: “Đây là lần thứ 2 tôi tham dự hội thảo “Nhịp cầu nhà nông”. Nhờ hội thảo “Nhịp cầu nhà nông”, tôi đã được tiếp cận thêm các tiến bộ kỹ thuật mới để áp dụng vào sản xuất. Gia đình tôi chuyên sản xuất rau ăn lá và cây ăn quả. Hiện tại chúng tôi đang gặp khó khăn trong khâu tiêu thụ rau do giá rất thấp. Do vậy, tôi mong muốn các cấp chính quyền sẽ kết nối để người dân chúng tôi liên kết với các doanh nghiệp trong khâu tiêu thụ sản phẩm. Đồng thời, tôi mong muốn sẽ có thêm nhiều hội thảo hơn nữa, đưa đến tận các thôn, xã để người dân chúng tôi có cơ hội học hỏi, trao đổi kinh nghiệm”./

**Nguyễn Thúy**

## THẨM ĐỊNH VAY VỐN QUỸ KHUYẾN NÔNG TẠI HUYỆN THẠCH THẮT VÀ QUỐC OAI



Hội đồng thẩm định cấp cơ sở Quỹ Khuyến nông của Trung tâm Khuyến nông Hà Nội vừa tiến hành thẩm định các phương án, dự án vay vốn Quỹ Khuyến nông đợt 2 năm 2017 trên địa bàn 2 huyện là Thạch Thất và Quốc Oai.

Trên cơ sở rà soát và chọn lọc các hộ có nhu cầu vay vốn để sản xuất, tiểu ban quản lý Quỹ Khuyến nông 2 huyện Thạch Thất và Quốc Oai đã hỗ trợ bà con nông dân trên địa bàn huyện xây dựng phương án vay. Các phương án, dự án vay vốn thuộc các ngành nghề: Chăn nuôi, thủy sản, mô hình trang

trại tổng hợp và cơ giới hóa trong sản xuất lúa. Qua đánh giá bước đầu, Hội đồng thẩm định cấp cơ sở đánh giá cao các phương án vay vốn trên địa bàn 2 huyện về quy mô và hình thức tổ chức sản xuất. Đặc biệt đối với những hộ từng vay vốn Quỹ khuyến nông đã đáo hạn và tiếp tục làm hồ sơ vay đợt này, các hộ đã sử dụng tốt nguồn vốn, mở rộng quy mô sản xuất, qua đó thúc đẩy phát triển kinh tế gia đình. Các ý kiến đánh giá tại buổi thẩm định sẽ là cơ sở để Hội đồng thẩm định duyệt hồ sơ và đề nghị

mức cho vay đối với từng phương án.

Năm 2017, Quỹ Khuyến nông Thành phố đã giải ngân đợt 1 cho 59 hộ vay tại 10 huyện, thị xã với tổng số tiền là mười bốn tỷ không trăm năm mươi triệu đồng (14,050 tỷ đồng). Đợt 2, Hội đồng thẩm định cấp cơ sở Trung tâm Khuyến nông Hà Nội đã tiến hành thẩm định 56 phương án vay tại 6 huyện trên địa bàn Thành phố./.

**Lưu Phương**

## TRUNG TÂM KHUYẾN NÔNG HÀ NỘI CẤP CÁ GIỐNG MÔ HÌNH THỦY SẢN TẠI HUYỆN ỨNG HÒA



Trung tâm khuyến nông Hà Nội phối hợp với Công ty TNHH Phú Mỹ Đức (đơn vị cung ứng) vừa tiến hành cấp cá giống cho các hộ tham gia mô hình Ứng dụng công nghệ vi sinh trong nuôi trồng thủy sản tại huyện Ứng Hòa.

Tại huyện Ứng Hòa mô hình có quy mô 3ha với 6 hộ tham gia. Mỗi hộ trong mô hình được bàn giao 15.000 con giống cá rô phi Novit. Qua kiểm tra chất

lượng cũng như số lượng cá giống, các bên tham gia bàn giao đều đánh giá cá giống đủ về số lượng, có chất lượng tốt, màu sắc tươi sáng, kích cỡ trung bình từ 6 -8cm/con, không có dấu hiệu bệnh lý.

Mô hình Ứng dụng công nghệ vi sinh trong nuôi trồng thủy sản là một trong những dạng mô hình chăn nuôi thủy sản được Trung tâm Khuyến nông Hà Nội triển khai năm 2017. Mô hình được thực hiện tại 4 huyện là Ứng Hòa, Thanh Trì, Sóc Sơn và Quốc Oai với quy mô 10ha và 24 hộ tham gia. Mỗi hộ tham gia mô hình được hỗ trợ 100% cá giống, 30% thức ăn và 60 kg chế phẩm sinh học. Mô hình được triển khai với mục đích giảm chi phí thức ăn, nâng cao hiệu quả kinh tế cho người nuôi, tạo ra sản phẩm đảm bảo an toàn vệ sinh thực phẩm, hạn chế việc thay nước trong quá trình nuôi, giảm nhiễm bệnh từ môi trường bên ngoài, đồng thời nâng cao ý thức quản lý môi trường nước trong nuôi trồng thủy sản./.

**Lưu Phương**

## TẬP HUẤN KHUYẾN NÔNG TOT CHO KHUYẾN NÔNG VIÊN CẤP CƠ SỞ



Thực hiện kế hoạch đào tạo tập huấn năm 2017, Trung tâm Khuyến nông Hà Nội vừa tổ chức lớp tập huấn khuyến nông TOT cho khuyến nông viên cấp cơ sở với nội dung kỹ năng quản lý nhóm và kỹ thuật trồng, chăm sóc cây cam Canh, bưởi Diễn. Đối tượng tham dự tập huấn là 30 khuyến nông viên cơ sở và cộng tác viên khuyến nông tại các huyện Thanh Oai, Thường Tín và Ứng Hòa. Giảng viên của lớp tập huấn là các chuyên gia giàu kinh nghiệm đến từ Trung tâm Khuyến nông Quốc gia và Trung tâm Nghiên cứu và phát triển cây có múi.

Trong thời gian 03 ngày, các học viên được trang bị những kiến thức cơ bản nhất về phương pháp và kỹ năng tập huấn khuyến nông, những yêu cầu cần thiết đối với người tập huấn viên giỏi, kỹ thuật trồng và chăm sóc cây bưởi Diễn theo hướng Viet-gap, hiện tượng bưởi Diễn mất mùa, nguyên nhân và giải pháp khắc phục, kỹ thuật trồng cây cam đường canh...

Ngoài ra, trong khuôn khổ của lớp tập huấn, các học viên được hướng dẫn thực hành tại hiện

trường về kỹ thuật trồng, chăm sóc cây cam Canh đạt hiệu quả cao.

Với phương pháp tập huấn lý thuyết kết hợp với thực hành, kết thúc khóa tập huấn, các học viên nắm vững kiến thức, từ đó nâng cao trình độ chuyên môn nghiệp vụ và kỹ năng tập huấn khuyến nông, đồng thời trau dồi kinh nghiệm để tiếp tục tổ chức, giảng dạy các lớp tập huấn khác cho nông dân tại địa phương./.

**Nguyễn Thúy**

## TÍN HIỆU VUI CHO MÔ HÌNH GIỐNG LÚA MỚI - KIM CƯƠNG 111

Được sự quan tâm của Trung tâm khuyến nông Hà Nội. Vụ xuân 2017, Trạm Khuyến nông huyện Ứng Hòa được giao nhiệm vụ chọn điểm triển khai mô hình trình diễn giống lúa mới năng suất, chất lượng. Qua tìm hiểu về đặc điểm sinh trưởng và khả năng thích ứng, tính chống chịu sâu bệnh của giống lúa mới – Kim Cương 111, Trạm đã chọn HTX NN Đồng Xung - Xã Đồng Tân là đơn vị có đủ điều kiện về nhân lực, quỹ đất, chất đất thích hợp để thực hiện mô hình.

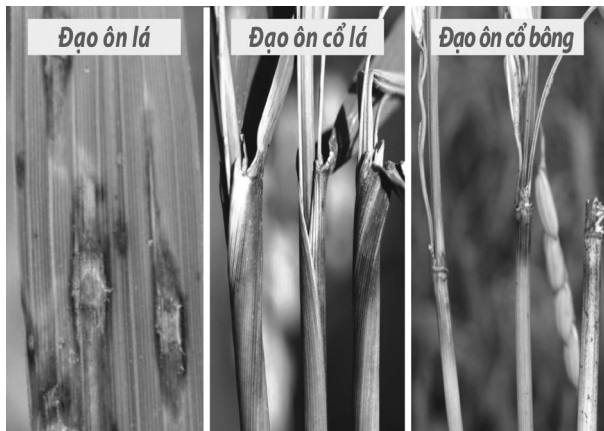
Việc đưa giống lúa mới vào sản xuất trên địa bàn xã Đồng Tân nói riêng và huyện Ứng Hòa nói chung có ý nghĩa rất quan trọng, không ngừng phát huy các tiềm lực sẵn có tại địa phương nhằm tăng năng suất, chất lượng, thị trường tiêu thụ và tăng hiệu quả kinh tế trong việc sản xuất lúa. Đặc biệt là việc bố trí, sử dụng giống lúa phù hợp với đất đai, nguồn nước, trình độ canh tác, có khả năng chống chịu và thích ứng rộng ... là những yếu tố quan trọng nhất quyết định năng suất của ruộng lúa.

Đối với vụ xuân, những giống lúa chủ yếu được gieo cấy đại trà tại địa phương là: Nhị Ưu 838, Khang Dân 18, Bắc thơm 7 và một số giống lúa lai khác. Qua thời gian, các giống lúa truyền thống đó đã có biểu hiện bị suy thoái nên năng suất lúa không ổn định, chất lượng trung bình, giá bán thấp. Thực hiện chủ trương của Thành phố về việc đẩy mạnh đưa giống lúa mới năng suất, chất lượng vào sản xuất, Trung tâm Khuyến nông Hà Nội đã đưa giống lúa mới Kim Cương 111 có năng suất, chất lượng phù hợp với khí hậu thổ nhưỡng của địa phương.

Qua theo dõi tình hình sinh trưởng, phát triển của giống lúa Kim Cương 111, đến nay cây lúa đã trải qua 102 ngày sinh trưởng và đã kết thúc quá trình trổ bông. Theo như đánh giá của xã viên tham gia mô hình thì đây là một giống lúa mới có triển vọng, mức đầu tư về phân bón tương đương như Nhị Ưu 838 tuy nhiên năng suất và chất lượng gạo ngon hơn 838. Bông to, chẻ lúa dày, dáng cây lúa rất trường cây, khỏe, cứng, khả năng chống chịu sâu bệnh và chống đổ tốt. Theo Bà Nguyễn Thị Hiếu đại diện hộ xã viên tham gia mô hình cho biết cùng chế độ chăm sóc, gieo cấy trên cùng chân đất nhưng đến thời điểm hiện tại Kim Cương 111 không bị nhiễm sâu bệnh còn Nhị Ưu 838, Khang dân bị nhiễm đạo ôn và đổ lá nên bà con xã viên rất nhiệt tình hưởng ứng và đón nhận giống lúa Kim Cương 111 này. Bên cạnh đó, đây là một giống lúa mới trên địa bàn huyện Ứng Hòa nên vấn đề tiêu thụ sản phẩm sẽ gặp khó khăn. Nhận thấy đây chính là nút thắt gây áp lực cho việc triển khai mô hình trong vụ mùa sắp tới, Lãnh đạo Trạm khuyến nông đã thỏa thuận và đi tới thống nhất với Công ty Cổ phần giống cây trồng Trung Ương tiến hành thu mua toàn bộ thóc Kim Cương sau khi thu hoạch. Đây là một tín hiệu vui mừng cho bà con nông dân phấn khởi đón nhận mô hình trong vụ mùa tiếp theo, và góp phần đánh giá khách quan về khả năng thích ứng và tính chống chịu sâu bệnh của giống Kim Cương trên cùng 1 chân đất ở 2 vụ trong năm./.

**Vũ Thị Hạnh**

## MỘT SỐ ĐỐI TƯỢNG SÂU BỆNH HẠI LÚA XUÂN VÀ BIỆN PHÁP PHÒNG TRỪ



Vụ lúa đông xuân ở các tỉnh phía Bắc thường bị một số dịch hại chính bao gồm: Bệnh đạo ôn, bệnh khô vằn, sâu cuốn lá nhỏ, rầy nâu... gây hại.

### 1. Bệnh đạo ôn

**Đặc điểm gây hại:** Bệnh đạo ôn gây hại ở tất cả các bộ phận trên cây lúa, nhưng rõ ràng nhất là trên lá, cổ bông và trên các gié (chẽ) của bông lúa. Trên lá, vết bệnh có dạng hình thoi, kích thước khoảng 1-1,5 x 0,3-0,5 cm, rộng ở giữa và nhọn hai đầu, trung tâm vết bệnh có màu xám trắng, viền xung quanh màu nâu đậm. Các vết bệnh có thể liên kết với nhau gây cháy lá.

Ở giai đoạn trổ bông, bệnh thường xuất hiện trên cổ bông gây khô cổ bông khi trời nắng và thối cổ bông khi trời mưa ẩm. Bị hại trên cổ bông thì hạt lép và không cho thu hoạch. Trên bông lúa, bệnh gây khô từng chẽ của bông lúa và làm cho năng suất và chất lượng lúa giảm.

### Điều kiện để bệnh phát sinh và gây hại

Điều kiện thời tiết thích hợp nhất để nấm bệnh đạo ôn phát sinh là: trời âm u, sương mù, đêm lạnh ngày nóng và nhiệt độ từ 24- 28°C.

Cây lúa ở giai đoạn đẻ nhánh rộ phù hợp với bệnh trên lá và lúa bắt đầu trổ bông thuận lợi cho bệnh gây hại trên cổ bông.

Ruộng bón nhiều phân đạm ở cuối vụ, ruộng lúa cấy dày, nhiều cỏ dại... thuận lợi cho bệnh phát triển.

### Biện pháp phòng chống

Gieo cấy các giống lúa kháng bệnh.

Dọn sạch tàn dư cây bệnh và cỏ dại mang nguồn bệnh.

Bón phân cân đối và hợp lý. Ngừng bón phân đạm và Kali khi ruộng đang có bệnh. Giữ nước thường xuyên trên ruộng, nhất là khi ruộng đã bị bệnh đạo ôn gây hại.

Thăm đồng thường xuyên để phát hiện sớm bệnh hại. Khi ruộng lúa bị bệnh có thể sử dụng một số thuốc trừ bệnh có hoạt chất: *Tricyclazole* (Beam 75WP...), *Isoprothiolane* (Fuji one 40EC...), *Tricyclazole + Propiconazole* (Filia 25SE... Phun theo hướng dẫn trên bao bì và theo nguyên tắc 4 đúng.

### 2. Bệnh khô vằn

**Đặc điểm gây hại:** Bệnh gây hại trên lúa và rất nhiều cây trồng khác. Trên lúa, triệu chứng bệnh ban đầu là những đốm hình bầu dục màu lục tối hoặc xám nhạt trên bề mặt lá gần mặt nước. Đốm bệnh dài khoảng 1cm hình ô van hay hình elip. Vết bệnh có thể loang rộng ra trên bề mặt lá và trên cổ bông, thậm chí trên hạt. Đốm bệnh ban đầu dài khoảng 1cm hình ô van hay hình elip sau đó kéo dài ra khoảng 2-3 cm và hợp lại với nhau tạo thành hình dạng những đám mây hoặc đốm vằn da hổ. Viền của vết bệnh có màu sắc loang lổ khác nhau.

### Điều kiện để bệnh phát sinh và gây hại

Bệnh thường phát sinh và gây hại nặng vào giai đoạn lúa bắt đầu phân hoá đòng cho đến thu hoạch.

Nấm thường tồn tại dưới dạng sợi nấm và hạch trên tàn dư cây lúa hoặc dạng hạch nấm ở trong đất, đây là các nguồn bệnh quan trọng lây nhiễm cho vụ sau. Thời kỳ cây lúa mẫn cảm nhất với bệnh là giai đoạn đòng già đến chín.

Điều kiện thời tiết thuận lợi cho bệnh phát triển là trời âm u, ẩm độ cao trên 95%, nhiệt độ cao (28-32°C).

### Biện pháp phòng chống

Vệ sinh đồng ruộng, thu dọn tàn dư cây lúa bị bệnh vụ trước, làm sạch cỏ bờ.

Cấy, hoặc gieo thẳng với mật độ hợp lý để ruộng lúa luôn thông thoáng.

Bón phân cân đối và hợp lý, phân chuồng trước khi bón cần được ủ hoai mục.

Luôn dọn sạch cỏ bờ và làm sạch cỏ trên ruộng lúa.

Có thể phun phòng trừ bệnh khi vết bệnh leo

cao khoảng 1/3 thân cây lúa bằng các loại thuốc hoá học như: Validacin, Anvil, Tiltsuper... theo nồng độ khuyến cáo ghi trên nhãn thuốc. Tập trung phun vào thân cây lúa.

### **3. Sâu cuốn lá nhỏ**

#### **Triệu chứng tác hại và hình thái:**

Triệu chứng tác hại: Sâu non nhả tơ cuốn dọc lá nằm bên trong gặm chất xanh, để lại lớp biểu bì mặt dưới lá tạo thành các tổ có vết trắng dài. Mật độ sâu cao ảnh hưởng tới sự phát triển của bộ lá và năng suất lúa.

Hình thái: Bướm màu nâu vàng, cánh có hai vân vòng cung màu nâu xám. Bướm thường vũ hoá về đêm và đẻ trứng, ban ngày ẩn nấp, có phản ứng với ánh sáng đèn về ban đêm. Trứng hình bầu dục màu xanh ngọc bích, đẻ rải rác trên lá lúa. Sâu non mới nở màu trắng trong, đầu màu nâu sáng, sau có màu xanh lá mạ, đẩy sức có màu vàng. Nhộng màu nâu vàng, nằm trong bao lá lúa.

#### **Biện pháp phòng chống**

Vệ sinh đồng ruộng, diệt trừ cỏ dại là nơi trú qua đông. Cây dầy vừa phải, chăm sóc bón phân hợp lý.

Dùng bẫy đèn để bắt bướm hoặc để dự báo sâu cuốn lá nhỏ.

Thăm đồng thường xuyên phát hiện sớm các lứa sâu. Khi sâu non tuổi 1-2 phát sinh rộ, mật độ 6-9 con/m<sup>2</sup> nhất là ở giai đoạn lúa làm đồng dùng thuốc Padan 95SC, Regent 800WG, Sumithion 50EC...trừ sâu non trước khi cuốn tổ.

### **4. Sâu đục thân bướm hai chấm**

#### **Triệu chứng tác hại và hình thái:**

Triệu chứng tác hại: Hiện tượng "Nõn héo" và "bông bạc" là triệu chứng tác hại điển hình của sâu đục thân. Sâu non đục vào thân, cắt đứt một phần nõn, gây ra hiện tượng "nõn héo" trước khi lúa trở bông. Nếu gây hại trước thời kỳ lúa đẻ nhánh rộ thì lúa có thể hồi phục một phần bằng cách đẻ các nhánh phụ. Hiện tượng "nõn héo" có thể lẫn lộn với hiện tượng gây hại do chuột cắn, nhưng khi rút nõn ra để quan sát có thể dễ dàng nhìn thấy phân của sâu non. Hiện tượng "bông bạc" do sâu non đục vào thân, cắt đứt một phần thân cây là bộ phận vận chuyển chất dinh dưỡng, cho nên khi lúa trở ra thiếu dinh dưỡng bông bị bạc trắng.

Hình thái: Bướm trưởng thành mỗi cánh có một chấm đen ở giữa. Bướm cái cánh trước màu vàng.

Bướm đực nhỏ hơn, cánh trước màu nâu nhạt. Ổ trứng hình bầu dục, trên phủ một lớp lông tơ màu vàng. Sâu non màu trắng sữa. Nhộng màu nâu vàng, thường hóa nhộng ở đốt thân sát gốc.

#### **Biện pháp phòng chống**

Sau khi thu hoạch, cày lật gốc rạ, ngâm nước diệt nguồn sâu.

Sử dụng bẫy đèn, thường xuyên điều tra đồng ruộng để dự báo khả năng sâu phát sinh rộ.

Sử dụng biện pháp thủ công: ngắt danh héo, ngắt ổ trứng.

Khi đa số trứng nở, phun các loại thuốc Regent 800WG, Padan 95SP... để diệt sâu non hoặc rắc Basudin 10G trộn với đất bột vào các ổ sâu đục thân.

### **5. Rầy nâu**

#### **Triệu chứng tác hại và hình thái:**

Triệu chứng tác hại: Rầy nâu trưởng thành và rầy non trích hút nhựa cây làm cây lúa khô héo, hạt và bông lúa bị lép đen một phần hoặc cả bông. Cây lúa chết khô từ gốc lên ngọn thành từng đám gọi là "cháy rầy".

Hình thái: Rầy nâu trưởng thành có màu nâu tối, con đực bé hơn con cái. Có hai dạng hình cánh ngắn và cánh dài. Rầy trưởng thành cánh ngắn chiếm ưu thế trước lúc trở bông, rầy cái sống ở giữa các danh lúa ở phần sát gốc. Vào giai đoạn lúa chín rầy nâu cánh dài xuất hiện và di chuyển.

Trứng có dạng hình quả chuối tiêu, màu trong suốt, gần nở màu vàng. Trứng được đẻ trong gân lá hoặc bẹ lá thành ổ, có từ 5-12 quả.

Rầy non mới nở màu trắng xám, sau có màu nâu vàng hoặc màu nâu xám. Rầy có khả năng hình thành tính kháng thuốc cao và khả năng di cư rất xa. Rầy nâu là môi giới truyền bệnh virus: vàng lùn cỏ, lùn xoắn lá,...

#### **Biện pháp phòng chống**

Sử dụng giống kháng rầy, cấy dầy hợp lý, bón phân cân đối, thả vịt con vào ruộng lúa để diệt rầy.

Sử dụng bẫy đèn để dự báo các đợt rầy.

Khi mật độ rầy cảm từ 18 – 25 con/khóm lúa, sử dụng các loại thuốc: Bassa 50EC, Trebon 20ND, Chess 500WP, Elsin 600WP ... lưu ý phải rạch hàng lúa, phun trực tiếp vào vùng gốc, thân cây sát mép nước nơi rầy khu trú và giữ nước trên ruộng./

**TS.Ngô Vĩnh Viễn**

**Nguyên Viện trưởng Viện BVTV**

# NHÀ NÔNG & DOANH NGHIỆP CẦN BIẾT

## XÂY DỰNG NÔNG THÔN MỚI TRONG QUÁ TRÌNH ĐÔ THỊ HÓA

Thủ tướng Chính phủ vừa phê duyệt Đề án xây dựng nông thôn mới trong quá trình đô thị hóa trên địa bàn cấp huyện giai đoạn 2017 - 2020.

Đề án nhằm cụ thể hóa Quyết định số 558/QĐ-TTg ngày 5-4-2016 của Thủ tướng Chính phủ về việc ban hành tiêu chí huyện nông thôn mới và quy định thị xã, thành phố trực thuộc cấp tỉnh hoàn thành nhiệm vụ xây dựng nông thôn mới. Theo đó, đến năm 2020, có 30% số huyện được lập quy hoạch xây dựng vùng huyện (ưu tiên các huyện có mức độ đô thị hóa cao). Bên cạnh đó, xác định các định hướng của một số ngành và lĩnh vực trong quá trình xây dựng nông thôn mới nhằm phục vụ quá trình tái cơ cấu nông nghiệp và phục vụ dân sinh gắn với các vùng sản xuất hàng hóa lớn trên địa bàn huyện và từng tiểu vùng trong huyện, làm tiền đề cho việc phát triển đô thị trên địa bàn huyện. Việc xác định hướng phát triển, nguyên tắc áp dụng các chỉ tiêu kinh tế - kỹ thuật cho các khu chức năng, cơ sở hạ tầng nông thôn tại các huyện có tốc độ đô thị hóa

cao (thuộc các đô thị lớn) vừa bảo đảm yêu cầu xây dựng nông thôn mới trong giai đoạn 2016 - 2020, đồng thời hạn chế đầu tư lãng phí hoặc gây bất cập cho quá trình phát triển đô thị...

Cũng theo Đề án, mỗi tỉnh, thành phố trực thuộc trung ương lựa chọn một huyện để triển khai thí điểm các định hướng và giải pháp xác định với một số tiêu chí: Gắn với vùng sản xuất nông nghiệp tập trung; có tỷ lệ đô thị hóa trên địa bàn huyện cao so với các huyện trong toàn tỉnh; cơ bản hoàn thành quy hoạch xây dựng xã nông thôn mới; có kế hoạch xây dựng huyện nông thôn mới trong giai đoạn 2017 - 2020. Ban Chỉ đạo Trung ương các chương trình mục tiêu quốc gia lựa chọn 8 địa phương triển khai thí điểm gồm: Lào Cai, Bắc Giang, Nghệ An, Ninh Thuận lựa chọn các huyện nằm ngoài khu vực đô thị; Hà Nội, Cần Thơ, Lâm Đồng, Bà Rịa - Vũng Tàu lựa chọn các huyện nằm trong đô thị và các huyện có kế hoạch trở thành đô thị năm 2020./.

**TX (TH)**

## TĂNG CƯỜNG PHÒNG, CHỐNG DỊCH BỆNH TRÊN ĐÀN GIA SÚC

Trước tình hình giá lợn hơi giảm thấp nhất trong nhiều năm trở lại đây do nguồn cung lớn hơn nhiều so với nhu cầu của thị trường có thể dẫn tới việc nhiều hộ và cơ sở chăn nuôi không chăm sóc, nuôi dưỡng tốt đàn lợn làm giảm sức đề kháng của lợn, không tiêm phòng vắc xin phòng các bệnh truyền nhiễm nguy hiểm trên lợn, vút xác lợn ốm, chết ra môi trường công cộng,... Do vậy, trong thời gian tới, nguy cơ bùng phát dịch bệnh trên gia súc là rất cao, nhất là các bệnh truyền nhiễm nguy hiểm ở gia súc. Bộ Nông nghiệp và Phát triển nông thôn đề nghị các địa phương chủ động các biện pháp phòng, chống dịch bệnh phát sinh trên gia súc, đảm bảo vệ sinh an toàn thực phẩm và môi trường sinh thái.

Cụ thể, các địa phương tổ chức tuyên truyền sâu rộng về nguy cơ bùng phát dịch bệnh truyền nhiễm nguy hiểm trên đàn gia súc như: lở mồm long móng

ở gia súc, tai xanh ở lợn, dịch tả lợn... và tác hại lâu dài về kinh tế, môi trường nếu dịch bệnh ở gia súc bùng phát trên diện rộng sẽ gây thiệt hại rất lớn cho người chăn nuôi và ngân sách của nhà nước.

Bên cạnh đó, người chăn nuôi cần báo ngay cho chính quyền địa phương và cơ quan thú y, nếu phát hiện dấu hiệu nghi ngờ dịch bệnh trên gia súc; không buôn bán, vận chuyển, giết mổ, tiêu thụ gia súc mắc bệnh, gia súc chết.

Đồng thời, các địa phương tăng cường kiểm tra, giám sát, phát hiện dịch bệnh trên đàn gia súc tại địa phương xử lý kịp thời, bảo đảm không để dịch bệnh lây lan ra diện rộng.

Đẩy nhanh tiến độ tiêm phòng định kỳ, tiêm phòng bổ sung các loại vắc xin phòng bệnh cho đàn gia súc theo quy định./.

**TX (TH)**



## PHÊ DUYỆT PHƯƠNG ÁN HỘ ĐÊ BẢO VỆ TRỌNG ĐIỂM NĂM 2017

UBND TP Hà Nội vừa ban hành Quyết định số 2769/QĐ-UBND về phê duyệt phương án hộ đê bảo vệ trọng điểm năm 2017 trên địa bàn thành phố.

Theo quyết định, phê duyệt phương án hộ đê bảo vệ trọng điểm năm 2017 thành phố Hà Nội do Sở Nông nghiệp và Phát triển nông thôn - Cơ quan Thường trực Ban Chỉ huy Phòng, chống thiên tai thành phố lập. Cụ thể, các tuyến đê trên địa bàn thành phố được xác định còn 3 trọng điểm phòng chống lụt bão gồm: Khu vực đê, kè, cống Xuân Canh - Long Tửu, tương ứng K0+000 đến K2+000 đê tả Đuống, huyện Đông Anh; công trình cống Liên Mạc, tương ứng K53+450 đê hữu Hồng, quận Bắc Từ Liêm; cụm công trình cống qua đê Yên Sở, tương ứng K78+108 đê hữu Hồng, quận Hoàng Mai. Ngoài ra còn 10 vị trí xung yếu trên các tuyến đê hữu Đà, hữu Hồng, Vân Cốc, hữu Đuống, tả Đuống, hữu cầu và khu vực đê, kè, cống Tân Hưng - Cẩm Hà.

Ban Chỉ huy Phòng, chống thiên tai thành phố có trách nhiệm: Tập trung chỉ đạo, kiểm tra, đôn đốc, tổ chức triển khai thực hiện phương án; phân công rõ trách nhiệm các cấp, các ngành chuẩn bị đầy

đủ lực lượng, vật tư, phương tiện và các điều kiện đảm bảo thực hiện phương án theo phương châm 4 tại chỗ. Phân cấp chỉ huy xử lý khi có sự cố; kịp thời huy động lực lượng, vật tư, phương tiện hỗ trợ các quận, huyện, thị xã phòng, chống khắc phục hậu quả mưa, lũ, bão, úng ngập khi vượt quá khả năng của địa phương. Cơ quan Thường trực Ban Chỉ huy Phòng, chống thiên tai thành phố thường xuyên kiểm tra, rà soát, kịp thời điều chỉnh, bổ sung phương án hộ đê bảo vệ trọng điểm thành phố Hà Nội năm 2017 phù hợp với tình hình thực tế.

UBND các quận, huyện, thị xã có trách nhiệm thông tin, báo cáo kịp thời mọi diễn biến bất thường xảy ra trên địa bàn; chủ động huy động mọi nguồn lực đối phó với mọi diễn biến bất thường của thời tiết; xử lý sự cố ngay từ khi mới phát sinh, đảm bảo an toàn đê điều, các công trình phòng, chống lụt, bão; hạn chế đến mức thấp nhất thiệt hại do mưa, bão, lũ, úng ngập gây ra; đảm bảo an toàn về người, tài sản của Nhà nước và nhân dân./.

**TX (Theo Cổng GTĐT Hà Nội)**

## THỰC HIỆN HIỆU QUẢ GIẢI PHÁP VỀ CHĂN NUÔI, TIÊU THỤ SẢN PHẨM THỊT LỢN

Văn phòng UBND Thành phố Hà Nội vừa ban hành Công văn đề nghị sở, ngành liên quan tiếp tục thực hiện giải pháp về chăn nuôi lợn và tiêu thụ sản phẩm thịt lợn trên địa bàn thành phố.

Theo đó, UBND thành phố nhận được Báo cáo số 116/BC-SNN ngày 5/5/2017 của Sở Nông nghiệp & PTNT về việc thực trạng chăn nuôi, các giải pháp tiêu thụ sản phẩm thịt lợn hiện nay và trong thời gian tới trên địa bàn thành phố. Trong đó, đề xuất UBND thành phố cơ chế hỗ trợ trước mắt: hỗ trợ toàn bộ vắc xin, thuốc sát trùng, chế phẩm xử lý môi trường cho các trại chăn nuôi lợn để phòng bệnh và xử lý môi trường không để dịch bệnh bùng phát. Sử dụng quỹ đầu tư, quỹ bình ổn giá của thành phố cho vay không lãi suất để khuyến khích doanh nghiệp giết mổ, chế biến hợp tác với trại chăn nuôi thực hiện mua lợn cho các trại chăn nuôi về giết mổ, chế biến cấp đông thịt, sản phẩm từ thịt. Tăng cường chế biến, đa dạng hóa sản phẩm từ thịt lợn, tăng sức tiêu thụ của thị trường trong nước. Hỗ trợ lãi suất vốn vay ngân hàng cho các trại chăn nuôi quy mô lớn ngoài khu dân cư đảm bảo duy trì chăn lợn. Chỉ đạo các đơn vị có năng lực dự trữ, chế biến và tiêu thụ sản phẩm thịt lợn tăng cường thu mua giết mổ cấp đông đối với thịt lợn, sản phẩm từ thịt lợn.

Về lâu dài, thành phố cơ cấu lại ngành chăn nuôi, phát triển chăn nuôi theo quy hoạch; phát triển chăn nuôi theo vùng, theo xã trọng điểm, trại chăn nuôi quy mô lớn ngoài khu dân cư. Cân đối

nhu cầu tiêu thụ thịt lợn trong và ngoài thành phố để cấp phép cho các trại đảm bảo điều kiện về chất lượng, điều kiện chăn nuôi. Xây dựng khu chăn nuôi ứng dụng công nghệ cao, trại chăn nuôi quy mô lớn ứng dụng công nghệ cao, thành phố có chính sách hỗ trợ như: Giống, thiết bị chăn nuôi, hệ thống xử lý môi trường, cơ sở hạ tầng.

Từng bước đưa sản xuất con giống là sản phẩm chủ lực của ngành chăn nuôi Hà Nội để vừa cung cấp giống cho thành phố và các tỉnh khác. Để nâng cao năng suất, chất lượng trong chăn nuôi, sản xuất giống lợn cần có chính sách hỗ trợ xây dựng một số cơ sở chăn nuôi, sản xuất giống lợn; khuyến khích doanh nghiệp chăn nuôi đảm bảo điều kiện nhập khẩu giống lợn cao sản.

Cùng với đó, hỗ trợ tổ chức hợp tác liên kết chăn nuôi; hỗ trợ thiết bị, xe chuyên dụng cho cơ sở giết mổ; hỗ trợ thiết bị bảo quản cho cơ sở, cửa hàng tiêu thụ sản phẩm... Thành lập hội chăn nuôi, tiêu thụ sản phẩm chăn nuôi đảm bảo an toàn thực phẩm...

Về nội dung trên, UBND thành phố giao Sở Nông nghiệp & PTNT tiếp tục tổ chức chỉ đạo thực hiện các giải pháp chăn nuôi lợn và tiêu thụ sản phẩm thịt lợn trên địa bàn thành phố Hà Nội; tổng hợp tình hình, kết quả thực hiện và những khó khăn vướng mắc trong triển khai, báo cáo UBND thành phố./.

**NT (Theo Cổng GTĐT Hà Nội)**

## TĂNG CƯỜNG CÔNG TÁC QUẢN LÝ SẢN XUẤT, KINH DOANH NÔNG LÂM THỦY SẢN

Thực hiện Chỉ thị số 15/CT-TTg ngày 24/4/2017 của Thủ tướng Chính phủ về một số nhiệm vụ, giải pháp cấp bách trong quản lý chất lượng vật tư nông nghiệp, văn bản 2251/UBND-KT ngày 11/5/2017 của Ủy ban nhân dân thành phố về việc thực hiện Chỉ thị của Thủ tướng về một số nhiệm vụ, giải pháp cấp bách trong quản lý chất lượng vật tư nông nghiệp, để đảm bảo chất lượng, an toàn thực phẩm sản xuất, kinh doanh sản phẩm nông, lâm thủy sản, Sở Nông nghiệp và PTNT Hà Nội đề nghị các phòng, ban, đơn vị liên quan và UBND các xã, phường, thị trấn trong việc thực hiện quản lý vật tư nông nghiệp và an toàn thực phẩm theo quy định của Bộ Nông nghiệp & PTNT và theo phân công, phân cấp của UBND thành phố Hà Nội. Cụ thể:

Tăng cường công tác tuyên truyền, phổ biến, hướng dẫn các quy định của pháp luật về quản lý vật tư nông nghiệp và an toàn thực phẩm nông lâm thủy sản cho cán bộ quản lý cấp xã, các tổ chức, cá nhân sản xuất, kinh doanh vật tư nông nghiệp và sản xuất, kinh doanh nông lâm thủy sản.

Tổ chức ký cam kết đối với các cơ sở sản xuất, kinh doanh vật tư nông nghiệp và sản xuất, kinh doanh nông lâm thủy sản trên địa bàn đạt 100%.

Xây dựng kế hoạch và thực hiện kiểm tra, đánh giá, cấp giấy chứng nhận cơ sở đủ điều kiện an toàn thực phẩm; kiểm tra việc ký cam kết và thực hiện nội dung đã cam kết về sản xuất, kinh doanh vật tư

nông nghiệp và sản xuất, kinh doanh nông lâm thủy sản an toàn.

Tăng cường thanh tra, kiểm tra, giám sát chất lượng vật tư nông nghiệp sản phẩm nông, lâm, thủy sản. Kiên quyết xử lý các cơ sở vi phạm theo quy định.

Thông báo công khai trên các phương tiện thông tin đại chúng tại địa phương danh sách các cơ sở sản xuất, kinh doanh vật tư nông nghiệp và nông lâm thủy sản không chấp hành nội dung cam kết sản xuất, kinh doanh vật tư nông nghiệp và nông lâm thủy sản an toàn thuộc phạm vi được phân công quản lý.

Bổ trí kinh phí triển khai công tác quản lý vật tư nông nghiệp và an toàn thực phẩm theo Hướng dẫn số 2990/HD-STC ngày 18/6/2015 của Sở Tài chính về việc Hướng dẫn công tác lập dự toán, thanh quyết toán đối với công tác quản lý vật tư nông nghiệp và an toàn thực phẩm nông, lâm, thủy sản thuộc phạm vi quản lý của thành phố Hà Nội.

Phối hợp với các đơn vị của Sở Nông nghiệp và PTNT trong công tác tuyên truyền, tập huấn, kiểm tra, quản lý các cơ sở sản xuất, kinh doanh vật tư nông nghiệp và nông lâm thủy sản trên địa bàn.

Duy trì đường dây nóng tiếp nhận các thông tin về an toàn thực phẩm./.

**TX (TH)**

### ĐỊA CHỈ XANH:

### BƯỞI DA XANH SÓC SƠN



Bưởi da xanh được trồng tại trang trại cây ăn quả của gia đình ông Chu Văn Linh, thôn Lai Cách, xã Xuân Giang, huyện Sóc Sơn có chất lượng ngon

không kém so với giống bưởi da xanh được trồng ở các tỉnh phía Nam.

Vườn bưởi của ông Linh hiện trồng 200 cây bưởi da xanh, được mua giống từ tỉnh Bến Tre. Trong 4 năm qua ông Linh đã thuần thực kỹ thuật trồng, chăm sóc loại bưởi đặc sản này. Không riêng gia đình ông Chu Văn Linh, hiện nay ở xã Xuân Giang, ngoài trồng cây bưởi Diễn, mới đây người dân địa phương đã đưa thêm cây bưởi da xanh về trồng. Qua nhiều năm thử nghiệm cho thấy, điều kiện thổ nhưỡng khu vực Sóc Sơn hoàn toàn phù hợp cho việc trồng bưởi Diễn và bưởi da xanh.

Hiện tại trên địa bàn huyện Sóc Sơn có khoảng 500ha trồng bưởi Diễn và bưởi da xanh. Bưởi Diễn của Sóc Sơn đã được cấp giấy chứng nhận thương hiệu "Bưởi sạch Sóc Sơn". Bưởi Diễn trồng trên đồng đất Sóc Sơn có ưu điểm tếp vàng, ráo múi, ngọt và sau thu hoạch có thể để được từ 5 đến 6 tháng

mà không bị hỏng. Tuy chất lượng đã được khẳng định, nhưng giá trị của quả bưởi Diễn Sóc Sơn vẫn thấp hơn so với bưởi Diễn chính gốc, thị trường tiêu thụ cũng hẹp hơn. Do đó, cùng với chất lượng bưởi Diễn đã được khẳng định, huyện Sóc Sơn đang hỗ trợ người dân mở rộng diện tích trồng bưởi da xanh nhằm tiếp tục nâng cao chất lượng thương hiệu “Bưởi sạch Sóc Sơn” để người tiêu dùng biết đến

nhều hơn, đồng thời góp phần nâng cao thu nhập cho người dân địa phương.

Hộ trồng bưởi da xanh ông Chu Văn Linh

Địa chỉ: thôn Lai Cách, xã Xuân Giang, huyện Sóc Sơn

Điện thoại liên hệ: 01645644892

**Lưu Phương**

## CHUYÊN GIA GIẢI ĐÁP

### TIẾN SĨ NGÔ VINH VIỄN - NGUYÊN VIỆN TRƯỞNG VIỆN BẢO VỆ THỰC VẬT



*Quả bưởi bị nhện đỏ gây hại*

**Câu hỏi:** Vườn bưởi nhà tôi hiện đang có rất nhiều nhện đỏ. Xin hỏi chuyên gia, biện pháp hiệu quả nhất để diệt trừ nhện đỏ? (Nguyễn Quý Uẩn – xã Thanh Mai, huyện Thanh Oai)

#### Trả lời

#### Triệu chứng tác hại và hình thái của nhện đỏ:

Triệu chứng tác hại: Nhện đỏ thường gây hại ở tất cả các cây có múi (cam,chanh, quýt, bưởi, quất, phật thủ...). Chúng sống tập trung, chích hút cả 2 dưới mặt lá. Mật độ cao làm cho các lá cây có múi mất màu xanh bóng, chuyển sang màu trắng bạc, lá mất dần khả năng quang hợp, bị nặng lá rụng hàng loạt. Trên quả, nhện gây ra hiện tượng nám nâu, làm quả chậm lớn, mẫu quả xấu và chất quả thấp.

Hình thái nhện đỏ: Trứng nhện đỏ hình cầu, đường kính rất nhỏ khoảng 0,13mm, màu đỏ sáng phía đầu có lông thẳng đứng. Nhện non mới nở có màu đỏ, chỉ có 6 chân, sau lột xác 2 lần trước khi hoá trưởng thành mới có đủ 8 chân. Trưởng thành có thân hình ôvan, dài khoảng 0,5mm, có màu đỏ

pha sắc hồng. Các lông cứng trên cơ thể đều được mọc từ u lõi màu đỏ, chân màu vàng sáng. Rệp cái có thể đẻ từ 20- 90 trứng.

#### Thời gian phát sinh gây hại

Trong điều kiện mùa hè, vòng đời khoảng 11- 12 ngày, vào mùa đông thời gian này là 8 tuần, trưởng thành sống khoảng 18 ngày.

Điều kiện thời tiết khô hạn và trời nắng nóng nhện đỏ phát sinh và gây hại nặng hơn.

Vùng ngoại thành Hà Nội, thường có 2 cao điểm nhện đỏ phát sinh gây hại nặng trên các vườn cây có múi, từ tháng 4- 6 và tháng 10- 11.

Mùa mưa làm nhện bị chết do rửa trôi nên mật độ nhện giảm rõ rệt.

#### Biện pháp phòng chống

Biện pháp đơn giản để phát hiện sớm nhện đỏ trên cây có múi nói chung và trên cây bưởi nói riêng là dùng tờ giấy trắng ép lên mặt của của lá, nếu thấy các chấm nhỏ màu hồng thẫm trên giấy là có nhện gây hại trong vườn. Khi phát hiện nhện cần tiến hành:

- Tưới nước cho cây vừa chống khô hạn vừa hạn chế đáng kể nhện đỏ. Trời khô nóng, tưới phun hoặc dùng vòi nước áp lực cao phun lên tán cây cũng hạn chế tác hại của nhện đỏ.

- Khi mật độ nhện đỏ cao cần tiến hành phun thuốc kịp thời. Đặc biệt lưu ý phun trừ nhện đỏ ngay khi quả bưởi mới chỉ bằng hòn bi để hạn chế nám quả.

- Một số loại thuốc có hiệu quả phòng trừ như: đầu khoáng SK Enspray 99EC, DC TRON PLUS, Pegasus 500ND , Ortus 5SC, Comite 50EC, Tomuki 50EC... Và phun theo hướng dẫn trên bao bì./.

## GUƠNG SẢN XUẤT ĐIỂN HÌNH:

### MÊ LINH: HIỆU QUẢ TỪ MÔ HÌNH TRỒNG RAU, CÂY ĂN QUẢ

Trồng rau, cây ăn quả từ lâu đã là thế mạnh và là hướng phát triển nông nghiệp bền vững của huyện Mê Linh. Nhiều nông dân tại địa phương này đã lựa chọn việc chuyển dịch cơ cấu cây trồng truyền thống sang các loại rau, cây ăn quả đem lại hiệu quả và năng suất cao hơn. Ông Đào Việt Dũng (thôn Thường Lê, xã Đại Thịnh, huyện Mê Linh) là một minh chứng tiêu biểu.

Cũng như nhiều hộ nông dân khác trên địa bàn, với hơn 1ha diện tích đất nông nghiệp, ban đầu ông Dũng cũng trồng các loại rau, hoa truyền thống (chủ yếu là hoa hồng, su hào, bắp cải) nhưng khâu tiêu thụ sản phẩm không ổn định, giá cả bấp bênh, liên kết tiêu thụ chưa có, do vậy hiệu quả kinh tế không cao.

Trần trở về điều này, ông Dũng đã tìm cách chuyển đổi cơ cấu cây trồng sang làm vườn rau, trồng cây ăn quả. Đầu năm 2015, ông quyết định chuyển đổi sang trồng ổi, bưởi diễm và rau cải ngọt. Sau khi tìm hiểu, ông mạnh dạn đầu tư trồng 380 cây ổi lê Đài Loan trên diện tích hơn 1 mẫu đất của gia đình.

Ông Dũng chia sẻ: "Tôi lựa chọn giống ổi lê Đài Loan vì giống ổi này dễ làm, ra quả quanh năm. Quả lại to mà ít hạt (trọng lượng quả trung bình 3 - 4 lạng/quả). Giống ổi này không cần nhiều phân bón và rất ít sâu bệnh nên chi phí phòng trừ sâu bệnh thấp. Nhân công lao động lại rẻ".

Ban đầu, do chưa có kinh nghiệm, chưa tiếp cận khoa học kỹ thuật nên chất lượng vườn ổi không cao. Quả ổi mẫu mã không đẹp, giá thành thấp. Tuy nhiên, sau khi tham dự hội thảo "Nhịp cầu nhà nông" do Sở Nông nghiệp & PTNT Hà Nội phối hợp với UBND huyện Mê Linh tổ chức, được các chuyên gia tư vấn, ông Dũng đã thay đổi quy trình kỹ thuật chăm sóc. Nhờ đó, ổi ra quả sai, mẫu mã đẹp, trung bình 3 quả/1kg, quả to nhất là 1,2 kg/quả. Với giá bán trung bình 25.000 đ/kg, mỗi năm trừ chi phí gia đình ông Dũng thu được 300 triệu đồng.

Nhờ tham gia hội chợ, ông Dũng đã kết nối được với các siêu thị trong khâu tiêu thụ sản phẩm. Hiện

tại, ổi của gia đình ông được bày bán khắp các siêu thị trong và ngoài thành phố, được Liên minh HTX Hà Nội đánh giá cao.

Không chỉ trồng ổi, ông Dũng mạnh dạn đầu tư trồng rau cải ngọt trên diện tích 3 mẫu đất. Khi sản xuất rau, ông tuân thủ quy trình sản xuất rau an toàn để đảm bảo an toàn vệ sinh thực phẩm. Hiện tại, ông Dũng đã ký hợp đồng cung cấp rau cải ngọt cho các bếp ăn tại sân bay Nội Bài. Trừ chi phí bỏ ra, mỗi tháng ông thu được 30 triệu đồng từ trồng rau.

Bên cạnh đó, với hơn 1 mẫu đất còn lại, ông Dũng đã trồng 600 cây bưởi diễm. Hiện tại, vườn bưởi của ông đã trồng được 2 năm, đang trong giai đoạn phát triển tốt. Tính trung bình trừ tất cả chi phí, hiện tại vườn rau, cây ăn quả của gia đình ông Dũng cho thu nhập trên 600 triệu đồng/năm.

Chia sẻ về bí quyết thành công của mình, ông Dũng cho biết: "Để học tập, trao đổi kinh nghiệm, tôi chịu khó tham quan mô hình tại các địa phương như Hoài Đức, Đông Anh, Thạch Thất, Sóc Sơn. Bên cạnh đó, tôi tích cực tham gia các lớp tập huấn để tiếp cận tiến bộ kỹ thuật mới áp dụng vào sản xuất. Để mở rộng cơ hội tiếp thị, giới thiệu sản phẩm, tôi thường xuyên tham gia các hội chợ của Trung ương và thành phố tổ chức. Nhờ đó, sản phẩm của tôi đã kết nối được với nhiều siêu thị".

Năm 2016, ông Dũng đứng lên sáng lập HTX Việt Doanh. Hiện tại HTX có 16 thành viên, ông Dũng đảm nhiệm vai trò Phó Giám đốc. Với quy mô khoảng 30 ha kinh doanh đủ các loại rau, củ, quả như bí đỏ, cải ngọt, củ dền, cây ăn quả, phạt thủ... HTX Việt Doanh đã liên kết với các siêu thị, doanh nghiệp ký kết hợp đồng tiêu thụ sản phẩm, đem lại thu nhập ổn định cho các thành viên HTX.

Như vậy, nhờ thay đổi cách nghĩ, cách làm, tích cực áp dụng chuyển giao tiến bộ khoa học kỹ thuật, mạnh dạn chuyển dịch cơ cấu cây trồng nhằm phát triển kinh tế gia đình, ông Đào Việt Dũng đã từng bước làm giàu trên mảnh đất quê hương và là tấm gương điển hình để nhiều người dân học tập và làm theo./.

NT

Đối với mặt hàng lương thực: Hiện nay, tại một số địa phương trên địa bàn thành phố Hà Nội đã bước vào thu hoạch lúa vụ xuân, song nhìn chung trên thị trường giá bán lẻ các mặt hàng lúa gạo vẫn duy trì ổn định; Gạo Xi dẻo dao động từ 12.000 - 13.500 đ/kg, gạo tám Thái có giá phổ biến từ 16.000 - 18.000 đ/kg, gạo Điện Biên: 17.000 - 19.000 đ/kg, gạo nếp cái hoa vàng duy trì quanh mức từ 25.000 - 27.000 đ/kg; Đậu xanh có vỏ giá từ 42.000 - 46.000 đ/kg, đậu đen giá 47.000 - 50.000 đ/kg, tăng nhẹ khoảng 1000 đ/kg do nhu cầu tiêu dùng tăng cao khi thời tiết nắng nóng, lạc nhân giá bán vẫn phổ biến từ 48.000 - 50.000 đ/kg.

Đối với các mặt hàng thực phẩm: Tuần qua giá lợn hơi tại các trang trại tiếp tục có những dấu hiệu dịch chuyển theo chiều tăng nhẹ, song tốc độ tăng không đáng kể và biên độ tăng cũng không ổn định, giá dao động ở ngưỡng từ 18.000 - 24.000 đ/kg. Trong khi đó giá bán lẻ thịt lợn tại các chợ và các khu vực có mức dao động như sau: Thịt mỡ sấn và thịt ba chỉ có giá từ 50.000 - 60.000 đ/kg; thịt lợn thăn có giá từ 65.000 - 70.000 đ/kg, xương sườn 70.000 - 75.000 đ/kg; đối với mặt hàng gà ta hơi giá vẫn duy trì ổn định quanh mức từ 95.000 - 110.000 đ/kg; giá vịt hơi trong tuần qua cũng tăng nhẹ lên mức từ 28.000 - 32.000 đ/kg. Với mặt hàng thủy hải sản có giá như sau: Cá trắm (loại trên 2kg) giá từ 55.000 - 60.000 đ/kg, Cá rô phi trên 1kg có

giá 30.000 - 35.000 đ/kg, ngao giá 18.000 - 22.000 đ/kg, cua đồng giá bán dao động ở mức từ 140.000 - 150.000 đ/kg,..

Đối với các mặt hàng rau, củ, quả: Tuần qua, giá rau xanh tại các chợ duy trì ổn định. Rau cải ngọt có giá từ 10.000 - 14.000 đ/kg, rau muống, rau mùng tơi, rau ngót có giá từ 3.000 - 4.000 đ/mớ, rau dền giá 2.500 - 3.000 đ/mớ, mướp hương giá 13.000 - 15.000 đ/kg. Đối với mặt hàng trái cây, trên thị trường hiện nay rất đa dạng với nhiều loại trái cây của cả hai miền; giá bán các mặt hàng trái cây tương đối ổn định, thậm chí một số mặt hàng trái cây đã có sự giảm nhẹ do bước vào chính vụ thu hoạch; Dưa lê giá từ 15.000 - 20.000 đ/kg (giảm khoảng 5.000 đ/kg) so với thời điểm đầu vụ, dưa hấu giá từ 14.000 - 16.000 đ/kg; mận hậu giá bán hiện nay dao động từ 35.000 - 40.000 đ/kg, chôm chôm có giá từ 40.000 - 45.000 đ/kg, xoài Thái giá từ 35.000 - 40.000 đ/kg; vải thiều đầu mùa có giá từ 35.000 - 45.000 đ/kg,..

Về vật tư nông nghiệp: Trên thị trường giá bán lẻ các mặt hàng phân bón giữ ổn định. Tại một số Đại lý giá phân bón bán lẻ phổ biến như sau: Đạm urê ngoại giá phổ biến từ 8.000 - 9.000 đ/kg, NPK Văn Điển 5.10.3 giá bán 4.000 - 4.500 đ/kg, Lân Văn Điển có giá 3.500 - 4.200 đ/kg, Kali giá 9.000 - 10.000 đ/kg./.

**NB (TH)**

## \* Thị trường thế giới

### CHÍNH PHỦ THÁI LAN TIẾP TỤC TỔ CHỨC ĐẤU THẦU BÁN GẠO DỰ TRỮ

Chính phủ Thái Lan đã công bố kế hoạch tổ chức phiên đấu thầu gạo thứ hai trong năm 2017 với tổng khối lượng 1,82 triệu tấn đạt tiêu chuẩn sử dụng cho người.

Doanh nghiệp tham dự phiên đấu thầu có thể kiểm tra chất lượng gạo tại kho dự trữ vào ngày 19/5 trước khi đề xuất giá vào ngày 24/5. Kết quả đấu thầu dự kiến được công bố vào tuần đầu tiên của tháng 6/2017.

Bà Duangporn Rodphaya, Vụ trưởng Vụ Ngoại thương, Bộ Thương mại Thái Lan, hy vọng phiên đấu thầu sẽ thu hút nhiều doanh nghiệp do đây là đợt đấu thầu cuối cùng khối lượng gạo phù hợp cho

người dự trữ trong kho quốc gia.

Tính tại thời điểm hiện tại, Chính phủ Thái Lan dự trữ khoảng 4,82 triệu tấn gạo, giảm nhiều so với khối lượng 18,7 triệu tấn tích trữ trong giai đoạn 2011-2014. Kể từ thời điểm tháng 5/2014 đến trung tuần tháng 4/2017, tổng cộng 11,7 triệu tấn gạo đã được đấu thầu đạt giá trị 112 tỷ baht.

Tính từ thời điểm tháng Một đến tháng Năm, Thái Lan đã xuất khẩu được 4,1 triệu tấn gạo, tăng 9% so với cùng kỳ năm 2016, đạt giá trị 1,74 tỷ USD (khoảng 60,1 tỷ baht), tăng 6% về giá trị./.

**TX (Theo TTXVN)**

# GIÁ CẢ THỊ TRƯỜNG

## GIÁ CÁC MẶT HÀNG NÔNG SẢN - VẬT TƯ NÔNG NGHIỆP TẠI CÁC CHỢ ĐẦU MỖI THÀNH PHỐ HÀ NỘI

Ngày 26 tháng 5 năm 2017

(ĐVT: đ/kg)

TT	Mặt hàng và quy cách	Loại	Chợ Yên Mè Linh	Chợ Hà Đông	Chợ Nghệ Sơn Tây	Chợ Vân Đình Ứng Hoà	Chợ Phùng Đan Phượng	Chợ Vôi Thường Tín	Chợ Cầu Diễn Từ Liêm	Chợ Ngọc Lâm Long Biên	Chợ Tô Đông Anh	Chợ Tả Thanh Oai Thanh Trì
1	Lúa Khang Dân	loại 1	7.000	7.000	6.500	6.200		7.000	7.200		7.000	7.000
2	Gạo Khang Dân	loại 1	11.000	11.000	10.500	11.000	11.000	11.000	11.000	12.000	11.000	11.000
3	Gạo bắc thơm	loại 1	15.000	15.000	14.500	14.500	15.000	14.000	16.000	16.000	15.500	15.500
4	Gạo Xi dèo	loại 1	13.000	13.000	12.000	12.000	13.500	11.000	12.000	13.000	12.000	14.000
5	Gạo Điện Biên	loại 1	15.000	17.000	16.500	15.000		19.500	18.000	16.000	17.000	16.500
6	Gạo Hải Hậu	loại 1	18.000	17.000	16.000	15.000		20.000	16.000	17.000	18.000	15.500
7	Gạo tám Thái	loại 1	20.000	20.000	18.000	16.000	20.000	19.000	18.000	20.000	22.000	21.000
8	Gạo nếp cái hoa vàng	loại 1	23.000	26.000	24.000	24.000	25.000	20.000		27.000		26.000
9	Gạo nếp cẩm	loại 1		32.000		30.000	30.000	30.000	32.000	32.000		
10	Đậu tương	loại 1		28.000	27.000		20.000	30.000	25.000	25.000	27.000	26.000
11	Đậu xanh có vỏ	loại 1	42.000	45.000	45.000	40.000	45.000		41.000	45.000	40.000	45.000
12	Lạc nhân	loại 1	48.000	50.000	46.000	50.000	50.000	46.000		47.000	50.000	50.000
13	Đậu đen	loại 1	47.000	50.000	45.000	43.000	46.000	48.000	50.000	50.000	46.000	50.000
14	Đạm urê ngoại	loại 1	8.000		8.000	8.500	9.000	8.500	9.000		9.000	9.000
15	NPK 5.10.3 Văn Điển (giá tại ĐY)	loại 1	4.000	5.000	4.500	4.100	4.000	4.700	4.500	4.500	4.500	4.800
16	Kali	loại 1	8.500	9.500	9.000	10.000	9.500	9.000	9.000	10.000	9.500	9.000
17	Lân Văn Điển	loại 1	3.000	4.000	3.500	3.800	3.800	4.000	4.000	4.200	4.000	4.000

# GIÁ CÁC MẶT HÀNG THỰC PHẨM TẠI CÁC CHỢ ĐẦU MỐI THÀNH PHỐ HÀ NỘI

*Ngày 26 tháng 5 năm 2017*

(ĐVT: đ/kg)

TT	Mặt hàng và quy cách	Loại	Chợ Yên Mê Linh	Chợ Hà Đông	Chợ Nghệ Sơn Tây	Chợ Văn Đình Ứng Hoà	Chợ Phùng Đan Phượng	Chợ Vôi Thường Tín	Chợ Cầu Diễn Từ Liêm	Chợ Ngọc Lâm Long Biên	Chợ Tô Đông Anh	Chợ Tạ Thanh Oai Thanh Trì
1	Thịt lợn hơi (lợn siêu nạc)	loại 1	22.000	23.000	21.000	20.000	20.000	19.000		24.000		22.000
2	Thịt lợn mỡ sấn	loại 1	40.000	55.000	50.000	55.000	50.000	45.000	65.000	60.000	53.000	60.000
3	Thịt lợn nạc thăn	loại 1	50.000	65.000	60.000	65.000	65.000	50.000	70.000	70.000	55.000	65.000
4	Thịt lợn ba chỉ	loại 1	50.000	60.000	60.000	60.000	50.000	50.000	65.000	60.000	48.000	60.000
5	Thịt bò thăn	loại 1	260.000	260.000	250.000	250.000	260.000	220.000	240.000	240.000	260.000	250.000
6	Thịt bò mỡ	loại 1	250.000	240.000	240.000	240.000	250.000	210.000	250.000	230.000	250.000	220.000
7	Gà ta hơi	loại 1	90.000	110.000	100.000	110.000	120.000	100.000	125.000	100.000	100.000	90.000
8	Gà ta nguyên con làm sẵn	loại 1	100.000	140.000	120.000	140.000	160.000	140.000	150.000	120.000	130.000	120.000
9	Gà công nghiệp hơi	loại 1	29.000	35.000	28.000	30.000	30.000	28.000	35.000		35.000	38.000
10	Gà CN nguyên con làm sẵn	loại 1	40.000	55.000	55.000	50.000	45.000	50.000	60.000	60.000	50.000	56.000
11	Vịt hơi	loại 1	35.000	40.000	28.000	33.000	40.000	28.000		30.000	31.000	32.000
12	Vịt nguyên con làm sẵn	loại 1	55.000	60.000	58.000	55.000	56.000	50.000		45.000	50.000	55.000
13	Ngan hơi	loại 1	55.000	55.000	50.000	52.000	58.000	50.000	55.000	45.000	50.000	50.000
14	Ngan nguyên con làm sẵn	loại 1	67.000	70.000	70.000	70.000	75.000	60.000		60.000	65.000	72.000
15	Cá chép > 1kg	loại 1	55.000	60.000	55.000	55.000	55.000	58.000	60.000	50.000	60.000	50.000
16	Cá trắm > 2kg	loại 1	60.000	65.000	50.000	55.000	60.000	55.000	65.000		55.000	60.000
17	Cá quả	loại 1	85.000	115.000		130.000	120.000	100.000	100.000	110.000	120.000	100.000
18	Ngao	loại 1	20.000	25.000	20.000	15.000	20.000	18.000	20.000	17.000	20.000	18.000
19	Tôm sú	loại 1	350.000	400.000	400.000	300.000		300.000	400.000	350.000	350.000	320.000
20	Tôm đồng	loại 1	150.000	200.000	190.000	150.000	200.000	180.000	180.000	180.000	200.000	200.000

# GIÁ CÁC MẶT HÀNG HOA, RAU, CỦ QUẢ TẠI CÁC CHỢ ĐẦU MŨI THÀNH PHỐ HÀ NỘI

Ngày 26 tháng 5 năm 2017

(ĐVT: đ/kg)

TT	Mặt hàng và quy cách	Loại	Chợ Yên Mê Linh	Chợ Hà Đông	Chợ Nghệ-Sơn Tây	Chợ Vân Đình Ứng Hoà	Chợ Phùng Đan Phượng	Chợ Vôi-Thường Tín	Chợ Cầu Diễn-Từ Liêm	Chợ Ngọc Lâm-Long Biên	Chợ Tô-Đông Anh	Chợ Tả Thanh Oai - Thanh Trì
1	Cam sành Miền Nam	loại 1	45.000	55.000	55.000	50.000	52.000	48.000	50.000	45.000	45.000	50.000
2	Dưa hấu Miền Nam	loại 1	14.000	17.000	14.000	15.000	15.000	14.000	17.000	15.000	15.000	17.000
3	Quýt Sài Gòn	loại 1	40.000	50.000	45.000	45.000	45.000	40.000	45.000	40.000	40.000	40.000
4	Dứa	loại 1	8.000	10.000	8.000	8.000	8.000	7.000	12.000	10.000	10.000	8.000
5	Xoài thái	loại 1	35.000	40.000	35.000	35.000	35.000	30.000	40.000	40.000	40.000	35.000
6	Vải thiều	loại 1	38.000	45.000	40.000	38.000	45.000	35.000	45.000	40.000	40.000	40.000
7	Mận hậu	loại 1	30.000	35.000		30.000	32.000		35.000	30.000	30.000	35.000
8	Chôm chôm	loại 1	40.000	45.000	40.000	40.000	45.000	40.000	45.000	40.000	40.000	45.000
9	Dứa lê	loại 1	15.000	20.000	15.000	14.000	15.000	14.000	20.000	16.000	15.000	18.000
10	Thanh long	loại 1	30.000	32.000	30.000	28.000	30.000	28.000	28.000	35.000	30.000	30.000
11	Cà chua	loại 1	15.000	18.000	16.000	15.000	17.000	16.000	20.000	18.000	17.000	18.000
12	Bí đao	loại 1	10.000	13.000	9.000	10.000	12.000	10.000	12.000	12.000	12.000	13.000
13	Khoai tây	loại 1	13.000	15.000	14.000	13.000	14.000	12.000	15.000	12.000	13.000	14.000
14	Rau cải ngọt	loại 1	10.000	13.000	10.000	10.000	10.000	10.000	12.000	10.000	12.000	13.000
15	Rau mùng tơi	loại 1	3.000	4.000	3.000	3.000	4.000	3.500	4.000	4.000	4.000	4.000
16	Rau dền (mớ)	loại 1	2.500	3.000	3.000	2.500	3.000	3.000	3.000	3.000	3.000	3.000
17	Dưa chuột	loại 1	8.000	12.000	10.000	11.000	12.000	10.000	12.000	10.000	10.000	12.000
18	Rau muống (mớ)	loại 1	3.000	4.000	3.000	3.000	3.000	2.500	4.000	4.000	4.000	4.000
19	Rau ngót	loại 1	4.000	4.000	4.000	3.000	3.000		4.000	3.000	3.000	4.000
20	Hoa hồng đỏ (bông)	loại 1	2.000	4.000	3.500	3.000	3.000	3.500	4.500	4.000	4.000	4.000
21	Hoa ly hồng (cành)	loại 1	25.000	25.000	25.000	25.000	30.000	20.000	25.000	25.000	30.000	30.000
22	Hoa cúc vàng (bông)	loại 1	2.000	4.000	3.500	3.000	3.000	2.500	4.000	3.000	3.000	3.500



**GIÁ CÁC MẶT HÀNG NÔNG SẢN, THỰC PHẨM  
TẠI MỘT SỐ TỈNH MIỀN BẮC**  
*Ngày 26 tháng 5 năm 2017*

(ĐVT: đ/kg)

STT	Mặt hàng và quy cách	Loại	Sơn La	Bắc Giang	Hải Dương
1	Thóc tẻ (KD, Q5)	loại 1	6.200	6.000	6.200
2	Gạo Xi dền	loại 1	11.000	10.500	11.000
3	Đậu tương	loại 1	28.000	27.000	27.000
4	Đậu xanh tách vỏ	loại 1	55.000	52.000	55.000
5	Lạc nhân	loại 1	45.000	48.000	50.000
6	Miến dong	loại 1	55.000	53.000	53.000
7	Thịt lợn hơi	loại 1	26.000	23.000	24.000
8	Thịt mông sẵn	loại 1	60.000	55.000	55.000
9	Gà Tam hoàng hơi	loại 1	76.000	74.000	72.000
10	Gà ta hơi	loại 1	110.000	95.000	95.000
11	Gà Ai cập hơi	loại 1	80.000	78.000	77.000
12	Vịt hơi	loại 1	42.000	38.000	35.000
13	Thịt bò thăn	loại 1	250.000	250.000	250.000
14	Trứng gà ta (quả)	loại 1	4.000	4.000	3.000
15	Trứng chim cú (10 quả)	loại 1	7.000	6.500	6.500
16	Tôm sú	loại 1	460.000	450.000	450.000
17	Cá quả	loại 1	100.000	95.000	90.000

**GIÁ CÁC MẶT HÀNG RAU, CỦ, QUẢ  
TẠI MỘT SỐ TỈNH MIỀN BẮC**  
*Ngày 26 tháng 5 năm 2017*

(ĐVT: đ/kg)

STT	Mặt hàng và quy cách	Loại	Sơn La	Bắc Giang	Hải Dương
1	Dưa hấu Miền Nam	loại 1	15.000	13.000	13.000
2	Mận cơm	loại 1	25.000	22.000	25.000
3	Chanh leo	loại 1	30.000	30.000	28.000
4	Dưa bở	loại 1	15.000	13.000	14.000
5	Thanh long	loại 1	30.000	30.000	30.000
6	Cà rốt	loại 1	18.000	17.000	17.000
7	Hành tây	loại 1	20.000	18.000	18.000
8	Khoai tây	loại 1	14.000	12.000	13.000
9	Cà chua	loại 1	15.000	14.000	15.000
10	Rau cải mớ (mớ)	loại 1	3.000	3.000	3.000
11	Chanh (quả tươi)	loại 1	25.000	25.000	25.000
12	Tỏi ta khô	loại 1	50.000	50.000	50.000
13	Mướp đắng	loại 1	12.000	10.000	10.000
14	Đậu đũa	loại 1	13.000	12.000	12.000
15	Hành củ ta khô	loại 1	45.000	40.000	40.000
16	Bí đỏ	loại 1	13.000	12.000	12.000

# DỰ BÁO

## NHU CẦU MUA, BÁN CỦA CÁC HỘ, CƠ SỞ SẢN XUẤT, KINH DOANH TRÊN ĐỊA BÀN THÀNH PHỐ HÀ NỘI

TT	Đơn vị, người đại diện	Địa chỉ	Ngành nghề SX - KD	Nhu cầu trong 30 ngày tới
1	Sàn giao dịch rau quả và Thực phẩm an toàn Hà Nội Đại diện: Nguyễn Thành Lưu	123 Hồ Tùng Mậu – Quận Nam Từ Liêm - Hà Nội ĐT: 0437970002	Kinh doanh các mặt hàng rau quả và thực phẩm an toàn	- <b>Mua/bán:</b> Các mặt hàng rau quả và thực phẩm an toàn với số lượng lớn theo đơn đặt hàng (đảm bảo chất lượng) - <b>Khu vực mua (bán):</b> Hà Nội và các vùng lân cận.
2	Công ty TNHH VinaGAP Đại diện: Trần Minh Chiến	Số 06 phố Nguyễn Công Trứ - Quận Hai Bà Trưng - Hà Nội ĐT: 0915599780	Kinh doanh các mặt hàng thực phẩm sạch và trái cây đặc sản	- <b>Mua/bán:</b> Các mặt hàng thực phẩm sạch và trái cây đặc sản với số lượng lớn theo đơn đặt hàng (đảm bảo chất lượng) - <b>Khu vực mua (bán):</b> Hà Nội và các vùng lân cận.
3	Công ty TNHH Thực phẩm sạch BigGreen Việt Nam Đại diện: Nguyễn Tiến Hưng	Số 113 Hoàng Văn Thái - Quận Thanh Xuân – Hà Nội ĐT: 0936995998	Kinh doanh các mặt hàng rau, quả thực phẩm sạch và đặc sản vùng miền	- <b>Mua/bán:</b> Các mặt hàng rau, quả thực phẩm sạch và đặc sản vùng miền với số lượng lớn theo đơn đặt hàng (đảm bảo chất lượng) - <b>Khu vực mua (bán):</b> Hà Nội và các vùng lân cận.
4	Cửa hàng kinh doanh gạo Đại diện: Nguyễn Thị Sen	Xã Phú Kim – huyện Thạch Thất – Hà Nội ĐT: 01698648346	Kinh doanh gạo các loại	- <b>Mua/bán:</b> Gạo các loại với số lượng lớn theo đơn đặt hàng (đảm bảo chất lượng) - <b>Khu vực mua (bán):</b> Hà Nội và các vùng lân cận.

## NHU CẦU MUA BÁN CỦA CÁC HỘ, CƠ SỞ KINH DOANH TRÊN ĐỊA BÀN THÀNH PHỐ HÀ NỘI

TT	Đơn vị, người đại diện	Địa chỉ liên hệ	Ngành nghề SX - KD	Nhu cầu trong 15 ngày tới
1	Hội nông dân xã Thanh Xuân Đại diện: Hoàng Thị Hậu	Xã Thanh Xuân, Sóc Sơn, Hà Nội ĐT: 0976738114	Sản xuất rau hữu cơ	- <b>Bán:</b> Rau hữu cơ với số lượng lớn theo đơn đặt hàng (Đảm bảo chất lượng) - <b>Khu vực mua bán:</b> Hà Nội và các vùng lân cận
2	Nông trại Tuệ Viên Đại diện: Nguyễn Phương Liên	Ngõ Tự Do 1, Tổ 4, Phường Cự Khối, Quận Long Biên, Hà Nội ĐT: 0913034896	Sản xuất và kinh doanh rau, củ, quả hữu cơ	- <b>Bán:</b> Rau, củ, quả hữu cơ các loại với số lượng lớn theo đơn đặt hàng (đảm bảo chất lượng) - <b>Khu vực mua bán:</b> Hà Nội và các vùng lân cận
3	HTX kinh doanh dịch vụ tổng hợp Đại Lan Đại diện: Đặng Bá Thăng	Xã Duyên Hà - huyện Thanh Trì - Hà Nội ĐT: 01666151086	Sản xuất rau an toàn	- Bán: Rau an toàn các loại với số lượng lớn theo đơn đặt hàng (đảm bảo chất lượng) - <b>Khu vực mua bán:</b> Hà Nội và các vùng lân cận
4	HTX dịch vụ Nông nghiệp Văn Đức Đại diện: Nguyễn Văn Minh	Thôn Chư Xá - xã Văn Đức – huyện Gia Lâm - Hà Nội ĐT: 0945623808	Sản xuất rau an toàn	- <b>Bán:</b> Rau an toàn với số lượng lớn theo đơn đặt hàng (đảm bảo chất lượng) - <b>Khu vực mua bán:</b> Hà Nội và các vùng lân cận

## NHU CẦU MUA BÁN CỦA CÁC CƠ SỞ KINH DOANH TẠI CÁC CHỢ ĐẦU MỐI THÀNH PHỐ HÀ NỘI

TT	Đơn vị, người đại diện	Địa chỉ liên hệ	Ngành nghề SX - KD	Nhu cầu trong 30 ngày tới
1	Cửa hàng kinh doanh trái cây Đại diện: Phan Huy Vũ	Kiot 36 chợ Nghệ – Thị xã Sơn Tây – Hà Nội ĐT: 01684110234	Kinh doanh các mặt hàng trái cây	- <b>Mua/bán:</b> Trái cây các loại với số lượng lớn theo đơn đặt hàng (đảm bảo chất lượng) - <b>Khu vực mua bán:</b> Hà Nội và các vùng lân cận.
2	Cửa hàng kinh doanh nông sản khô Đại diện: Kiều Thị Thu	Chợ nông sản Sơn Tây – Thị xã Sơn Tây – Hà Nội ĐT: 0975465518	Kinh doanh các mặt hàng nông sản khô	- <b>Mua/bán:</b> Các mặt hàng nông sản khô các loại với số lượng lớn theo đơn đặt hàng (đảm bảo chất lượng) - <b>Khu vực mua bán:</b> Hà Nội và các vùng lân cận.
3	Cửa hàng kinh doanh dứa Đại diện: Nguyễn Thị Bích	Chợ nông sản Sơn Tây – Thị xã Sơn Tây – Hà Nội ĐT: 01669814271	Kinh doanh dứa	- <b>Mua/bán:</b> Dứa với số lượng lớn theo đơn đặt hàng (đảm bảo chất lượng) - <b>Khu vực mua bán:</b> Hà Nội và các vùng lân cận.
4	Cửa hàng kinh doanh thịt bò, bê Đại diện: Nguyễn Thị Minh	Chợ Hà Đông – quận Hà Đông – Hà Nội ĐT: 01679734080	Kinh doanh thịt bò, bê	- <b>Mua/bán:</b> Thịt bò, bê các loại với số lượng lớn theo đơn đặt hàng (đảm bảo chất lượng). <b>Khu vực mua bán:</b> Hà Nội và các vùng lân cận

## NHU CẦU MUA, BÁN CỦA CÁC TRANG TRẠI TRÊN ĐỊA BÀN THÀNH PHỐ HÀ NỘI

TT	Đơn vị, người đại diện	Địa chỉ liên hệ	Ngành nghề SX - KD	Nhu cầu trong 15 ngày tới
1	Trang trại Hoa Viên Đại diện: Trương Kim Hoa	Xóm Dục - xã Yên Bình - huyện Thạch Thất - Hà Nội ĐT: 0903288515	Chăn nuôi lợn hữu cơ	- <b>Bán:</b> Thịt lợn hữu cơ với số lượng lớn theo đơn đặt hàng (Đảm bảo chất lượng) - <b>Khu vực mua bán:</b> Hà Nội và các vùng lân cận.
2	Công ty Cổ phần Tiên Viên Đại diện: Đặng Đình Tiên	Xã Đại Yên - huyện Chương Mỹ - Hà Nội ĐT: 0962991968	Chăn nuôi gà đẻ trứng	- <b>Bán:</b> Trứng gà với số lượng lớn theo đơn đặt hàng (Đảm bảo chất lượng) - <b>Khu vực mua bán:</b> Hà Nội và các vùng lân cận.
3	Công ty TNHH MTV Giống gia súc Hà Nội Đại diện: Bùi Đại Phong	Số 1152 Đường Láng – Phường Láng Thượng - Đống Đa - Hà Nội ĐT: 0437630895	Chăn nuôi gia súc giống	- <b>Bán:</b> Con giống và thịt bò BBB với số lượng lớn theo đơn đặt hàng (Đảm bảo chất lượng) - <b>Khu vực mua (bán):</b> Hà Nội và các vùng lân cận.
4	Trang trại Sen Trì Đại diện: Phùng Ngọc Vinh 0971026819	Thôn Sen Trì - xã Bình Yên - huyện Thạch Thất - Hà Nội ĐT: 0971026819	Chăn nuôi lợn hương	- <b>Bán:</b> Lợn hương với số lượng lớn theo đơn đặt hàng (Đảm bảo chất lượng) - <b>Khu vực mua (bán):</b> Hà Nội và các vùng lân cận.

## NHU CẦU MUA, BÁN CỦA CÁC LÀNG NGHỀ TRÊN ĐỊA BÀN THÀNH PHỐ HÀ NỘI

TT	Đơn vị, người đại diện	Địa chỉ liên hệ	Ngành nghề SX - KD	Nhu cầu trong 15 ngày tới
1	Cơ sở sản xuất bánh chè lam Đại diện: Nguyễn Thị Kim Cúc	Thôn Thạch - Thạch Xá - Thạch Thất - Hà Nội ĐT: 0433675 175	Sản xuất bánh chè lam	- <b>Bán:</b> Bánh chè lam với số lượng lớn theo đơn đặt hàng (Đảm bảo chất lượng) - <b>Khu vực mua bán:</b> Hà Nội và các vùng lân cận.
2	Cơ sở sản xuất bánh chè lam Đại diện: Nguyễn Văn Trung	Thôn Thạch - Thạch Xá - T hạch Thất - Hà Nội ĐT: 0433675225	Sản xuất bánh chè lam	- <b>Bán:</b> Bánh chè lam với số lượng lớn theo đơn đặt hàng (Đảm bảo chất lượng) - <b>Khu vực mua bán:</b> Hà Nội và các vùng lân cận.
3	Cơ sở sản xuất bánh chè lam Đại diện: Nguyễn Văn Liêm	Thôn Thạch - Thạch Xá - Thạch Thất - Hà Nội ĐT: 0168 835 117	Sản xuất bánh chè lam	- <b>Bán:</b> Bánh chè lam với số lượng lớn theo đơn đặt hàng (Đảm bảo chất lượng) - <b>Khu vực mua bán:</b> Hà Nội và các vùng lân cận.
4	Cơ sở sản xuất bánh chè lam Đại diện: Nguyễn Thị Bích Xuyên	Thôn Thạch - Thạch Xá - Thạch Thất - Hà Nội ĐT: 0433 684 268	Sản xuất bánh chè lam	- <b>Bán:</b> Bánh chè lam với số lượng lớn theo đơn đặt hàng (Đảm bảo chất lượng) - <b>Khu vực mua bán:</b> Hà Nội và các vùng lân cận.

## NHU CẦU MUA, BÁN CỦA CÁC HỘ SẢN XUẤT, KINH DOANH TẠI MỘT SỐ TỈNH PHÍA BẮC

TT	Đơn vị, người đại diện	Địa chỉ liên hệ	Ngành nghề SX - KD	Nhu cầu trong 15 ngày tới
1	Cơ sở kinh doanh thủy sản Đại diện: Huỳnh Thoan	Đông Bình - Nghĩa Hưng - Nam Định ĐT: 01684630013	Cung cấp các mặt hàng thủy sản	- <b>Bán:</b> Tôm, cua, cá biển với số lượng lớn (đảm bảo chất lượng) - <b>Khu vực mua bán:</b> Trong tỉnh và các vùng lân cận.
2	Cơ sở kinh doanh thủy sản Đại diện: Mạnh Lý	Đông Bình - Nghĩa Hưng - Nam Định ĐT: 0919469348	Cung cấp các mặt hàng thủy sản	- <b>Bán:</b> Tôm, cua, cá biển với số lượng lớn (đảm bảo chất lượng) - <b>Khu vực mua bán:</b> Trong tỉnh và các vùng lân cận.
3	Cơ sở kinh doanh thủy sản Đại diện: Phạm Văn Độ	Nghĩa Thắng - Nghĩa Hưng - Nam Định ĐT: 0913294781	Cung cấp các mặt hàng thủy sản	- <b>Bán:</b> Tôm, cua, cá biển với số lượng lớn (đảm bảo chất lượng) - <b>Khu vực mua bán:</b> Trong tỉnh và các vùng lân cận.
4	Trang trại chăn nuôi Đại diện: Trần Hồng Kỳ	Minh Tân - Vụ Bản - Nam Định ĐT: 0913010912	Chăn nuôi gà	- <b>Bán:</b> Trứng gà với số lượng lớn (đảm bảo chất lượng) - <b>Khu vực mua bán:</b> Hà Nội và các vùng lân cận.